

Группа компаний “СтройСофт”

Smeta.RU

Руководство пользователя




19. Аналитический отчет

В Комплексе существует возможность формирования аналитических отчетов на основе сметных данных, хранящихся в базе Комплекса. Режим **Аналитика** позволяет делать выборки итогов указанного типа из смет и актов выполненных работ.

Формирование аналитического отчета по сметной документации

Для создания аналитического отчета существует несколько способов, откройте справочник "Аналитика":

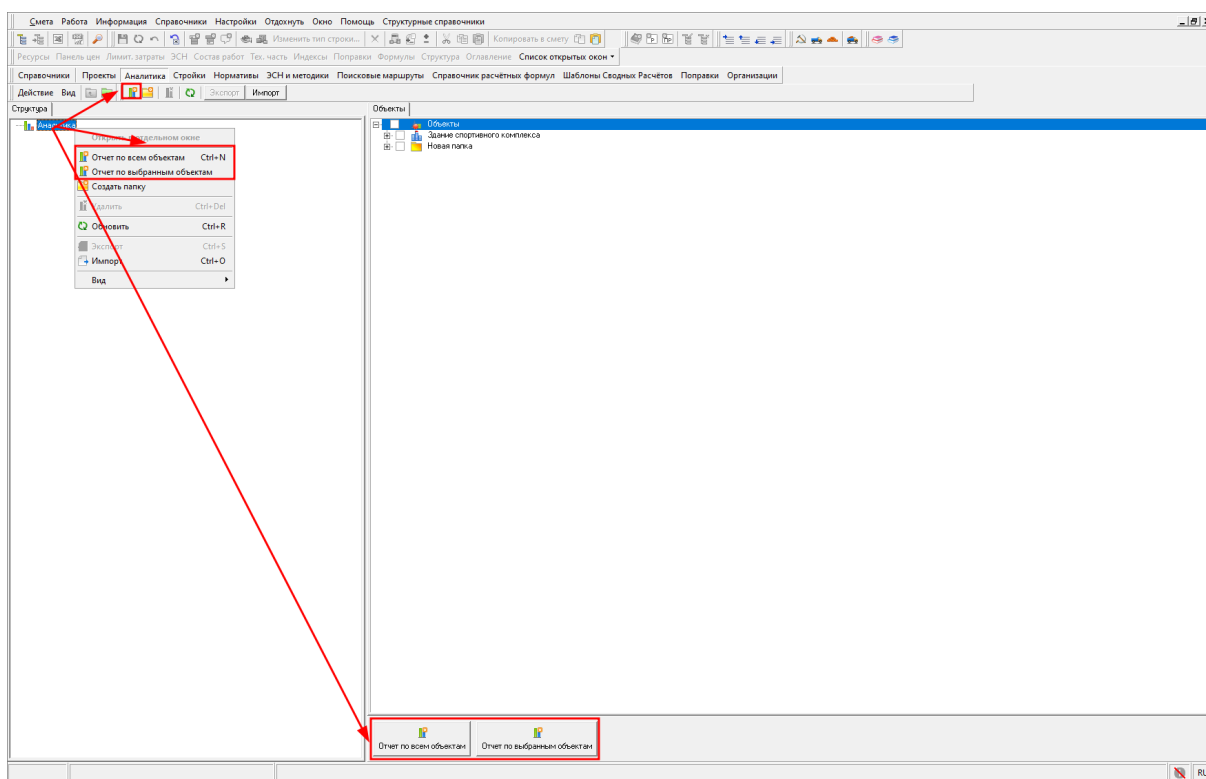
- в контекстном меню выберите пункт "Отчет по всем объектам" или "Отчет по выбранным объектам";
- нажмите **<Ctrl+N>**;
- на панели инструментов нажмите ;

в содержательной части нажмите

Отчет по всем объектам

или

Отчет по выбранным объектам



Отчет формируется через "Мастер создания аналитического отчета".

1 шаг. При помощи переключателя выберите тип создаваемого отчета. Отчет может создаваться по плану, по исполнениям и по исполнениям с детализацией по подрядчикам. В

зависимости от выбранного типа, может потребоваться задание дополнительных параметров в правой части окна

2 шаг. На этом шаге следует задать критерии отбора нужных документов. Если создание аналитического отчета было запущено кнопкой "Отчет по выбранным объектам", то шаг пропускается

Создание аналитического отчета

Поиск объектов (актов) для аналитического отчета
(шаг может быть пропущен)

☒ Параметры объекта

Должностные лица

☐ Исполнил

☐ Проверил

☐ Утвердил

☐ Заказчик

☐ Ген. подрядчик

☐ Субподрядчик

☐ Главный инженер

☐ Начальник

☒ Наличие актов

Должностные лица акта

☐ Инвестор

☐ Заказчик

☐ Подрядчик

☐ Сдал

☐ Принял

☐ Наличие М-29

☐ Наличие ресурсных расчетов

☐ Наличие форм-3

☒ Наличие актов

Да

☒ Основные параметры

☐ Наименование объекта

☐ Шифр

☐ Код акта

☒ Отчетный период

☐ Утвержденность

☐ Дата утверждения

☐ Типовые настройки

☐ Калькуляционный режим

☐ Режим компенсации ст-ти

☐ Кодировка

☐ Типовой расчет

☐ Вид цен

☐ Поправки

☐ Всего по смете

☒ Точное совпадение

☒ Точное совпадение

☒ Точное совпадение

с 01.01.2025 по 01.04.2025

Да

с . . по . .

<нет>

Да

Да

<нет>

<нет>

<нет>

<нет>

от до

☐ С учетом регистра

☐ С учетом регистра

☐ С учетом регистра

<любой метод калькуляционного режи

☒ Индексы

☐ Разработчик индексов

☐ Год

☐ Месяц

<нет>

<нет>

<нет>

Установить текущий

Обычный поиск

Расширенный поиск

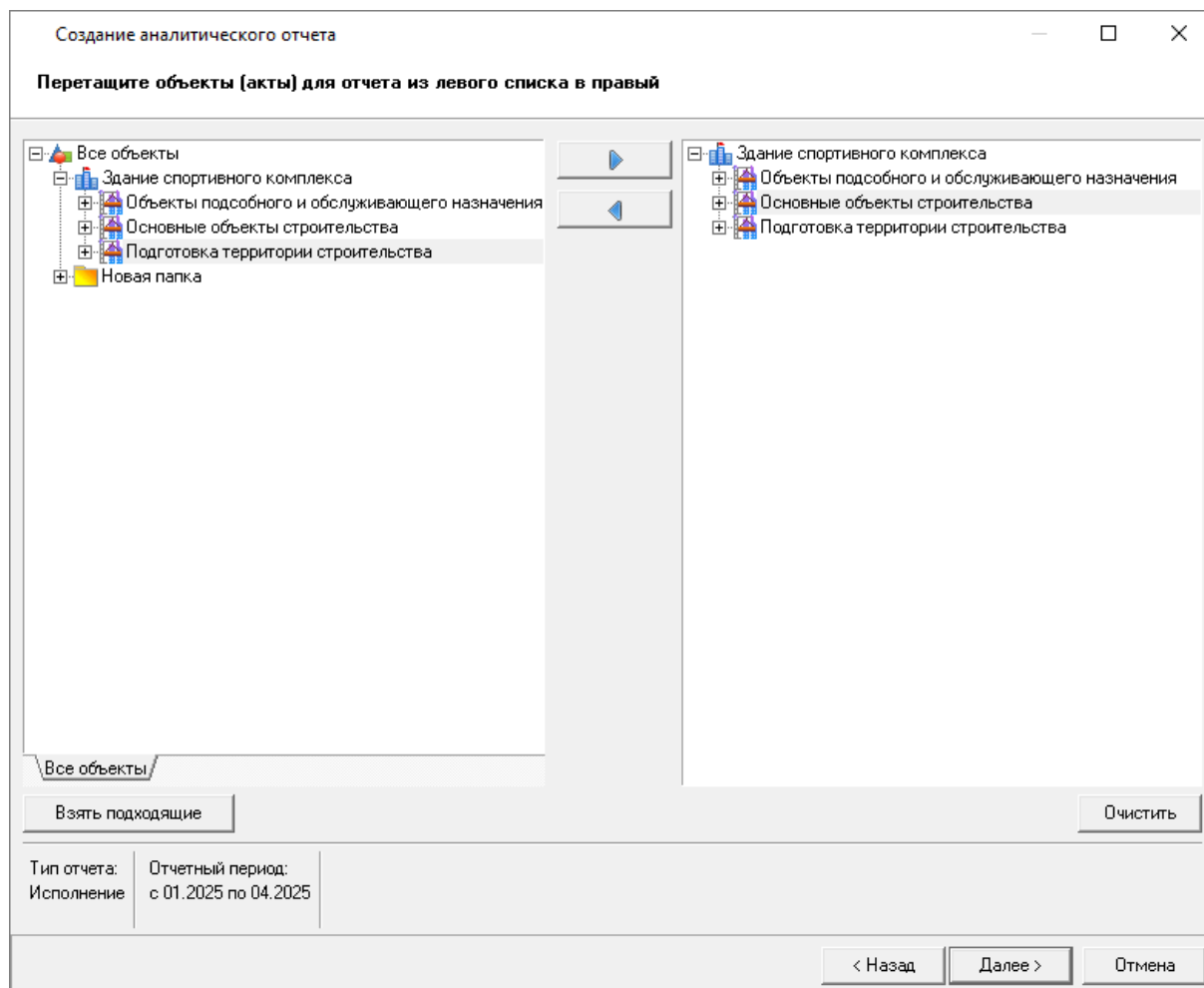
Пропустить шаг

< Назад

Искать

Отмена

3 шаг. Корректировка выбранных объектов. В левой части окна выберите необходимые для отчета объекты. Для выбора нескольких объектов выделяйте их, удерживая нажатой клавишу <Ctrl>. После этого перетащите их в правую, удерживая нажатой левую кнопку мыши, либо нажмите "Добавить"



Аналогичным образом можно убрать не нужные сметы из правой части окна. Можно убрать все сметы из правой части окна – для этого нажмите кнопку "Очистить".

4 шаг. На этом шаге отметьте флажками типы лимитированных затрат, на основе которых будет составлен отчет. Внесите название отчета и нажмите "Готово"

Создание аналитического отчета

Выберите типы лимитированных затрат для аналитического отчета

• **Стоимость**

☒ ПЗ (Прямые затраты)

☒ СтМатОб (Стоимость материальных ресурсов (всего))

☒ ЗММ (Эксплуатация машин и механизмов)

☐ ЗПМ (Зарплата машинистов)

☐ ОЗП (Основная заработная плата)

☐ ВозврМат (Возврат материалов)

☐ ТранспМат (Стоимость транспорта материалов)

☐ НР (Накладные расходы)

☐ СмПриб (Сметная прибыль)

☐ Итого (Итоговые)

☐ СтроиГ (Строительные работы с НР и СП)

☐ Монтажн (Монтажные работы с НР и СП)

☐ ОборуД (Стоимость оборудования (всего))

☐ Прочие (Прочие работы с НР и СП)

☐ СтМатОбЗак (Стоимость материалов и оборудования заказчика)

☐ ОборуДЗак (Стоимость оборудования заказчика)

☐ Всего (Всего с НР и СП)

☐ СтМатОбПод (Стоимость материалов и оборудования подрядчика)

☐ СтМат (Стоимость материалов (всего))

☐ СтМатЗак (Стоимость материалов заказчика)

☐ СтМатПод (Стоимость материалов подрядчика)

☐ ОборуДПод (Стоимость оборудования подрядчика)

☐ ПрочиеЗатр (Прочие затраты по ТСН-2001.16)

☐ ЗММсНРиСП (Эксплуатация машин по ТСН-2001.16)

☐ ОЗПсНРиСП (Основная ЗП рабочих по ТСН-2001.16)

☐ Перевозка (Перевозка грузов)

• **Объем**

☐ ТрудСтр (Трудозатраты строителей)

☐ ТрудМаш (Трудозатраты машинистов)

Название отчета

Исполнение

☒ Добавлять шифр к наименованиям элементов в отчете

☐ Детализация до локальных смет

< Назад

Готово

Отмена

После этого отчет будет сформирован и выведен для просмотра

Смета Работа Информация Справочники Настройки Отдохнуть Окно Помощь Структурные справочники

Ресурсы Панель цен Лимит. затраты ЗСН Состав работ Тек. часть Индексы Поправки Формулы Структура Оттавление Список открытых окон

Справочники Проекты Аналитика Стройки Нормативы ЗСН и методики Поискные маршруты Справочник расчётных формул Шаблоны Сводных Расчётов Поправки Организации

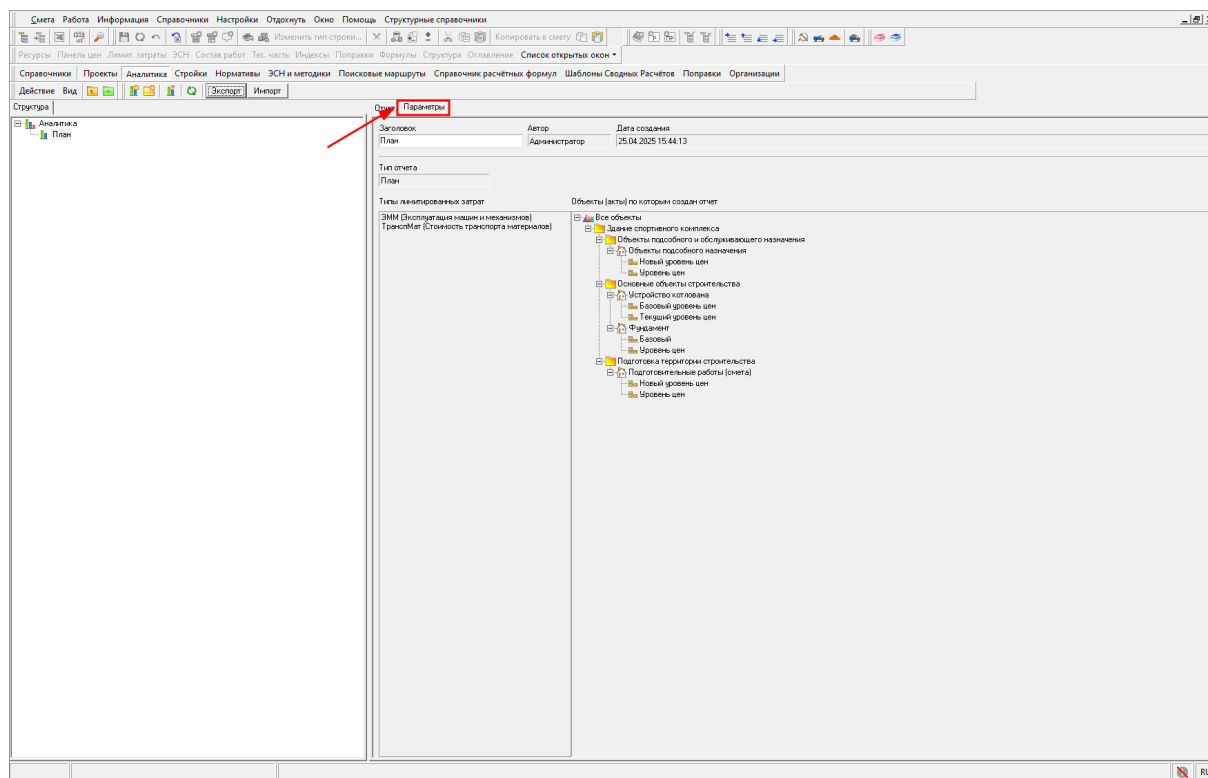
Действие Вид Экспорт Импорт


Структура

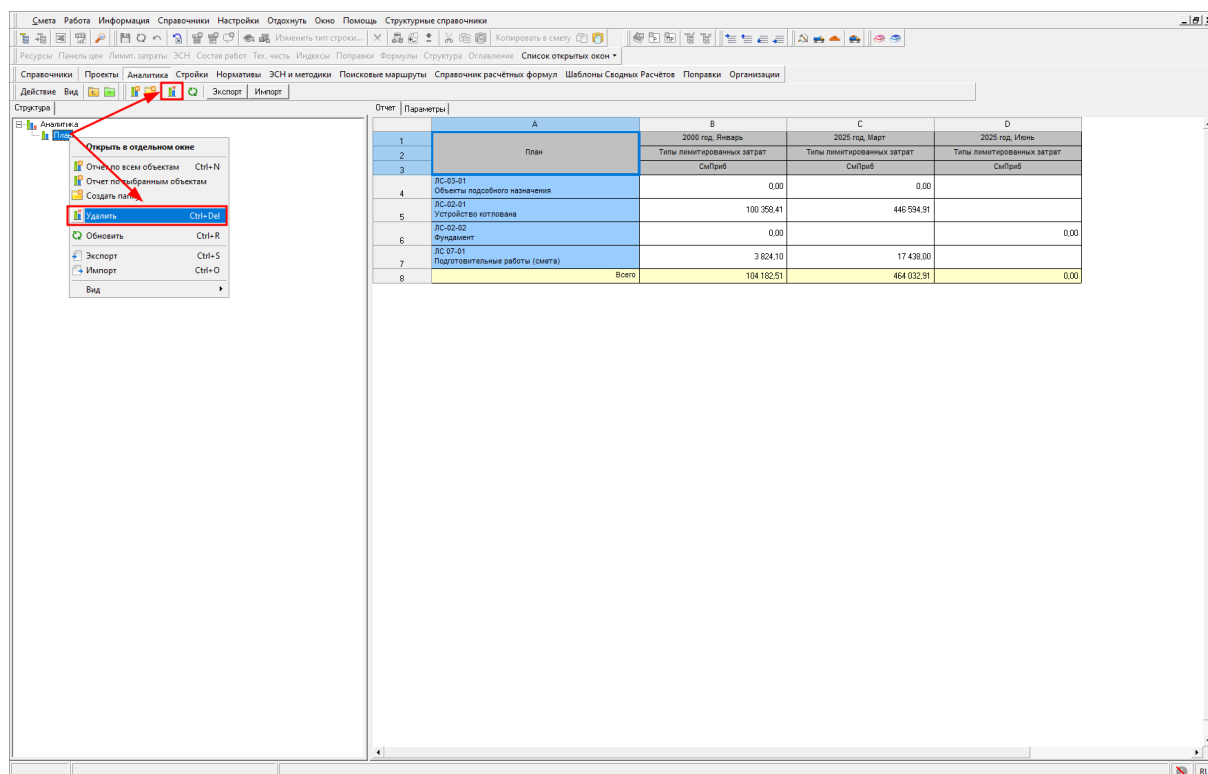
Отчет | Параметры

	A	B	C	D	E	F	G
1	План	2000 год, Январь		2005 год, Март		2005 год, Июнь	
2		Типы лимитированных затрат		Типы лимитированных затрат		Типы лимитированных затрат	
3		ЗММ	ТранспМат	ЗММ	ТранспМат	ЗММ	ТранспМат
4	АС-03-01		0,00	0,00	0,00		
5	Объекты подобного назначения						
6	АС-02-01	414 157,21	0,00	414 157,21	0,00		
7	Устройство котлована						
8	АС-02-02	0,00	0,00			0,00	0,00
9	Фундамент						
10	АС-07-01	23 735,77	0,00	61 713,00	0,00		
11	Подготовительные работы (смета)						
12	Всего	437 892,98	0,00	475 870,21	0,00	0,00	0,00

На вкладке "Параметры" можно изменить название отчета и посмотреть настройки формирования отчета

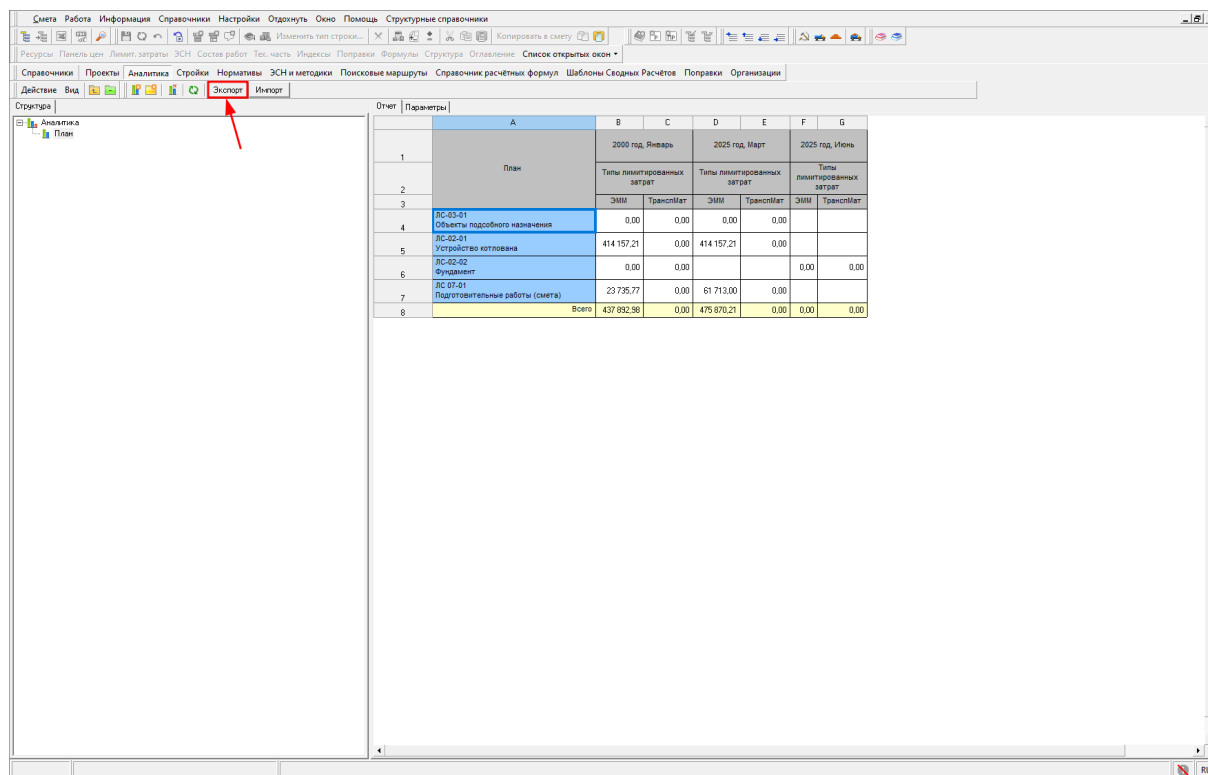


Для удаления отчета нажмите на панели инструментов , либо в контекстном меню пункт "Удалить"

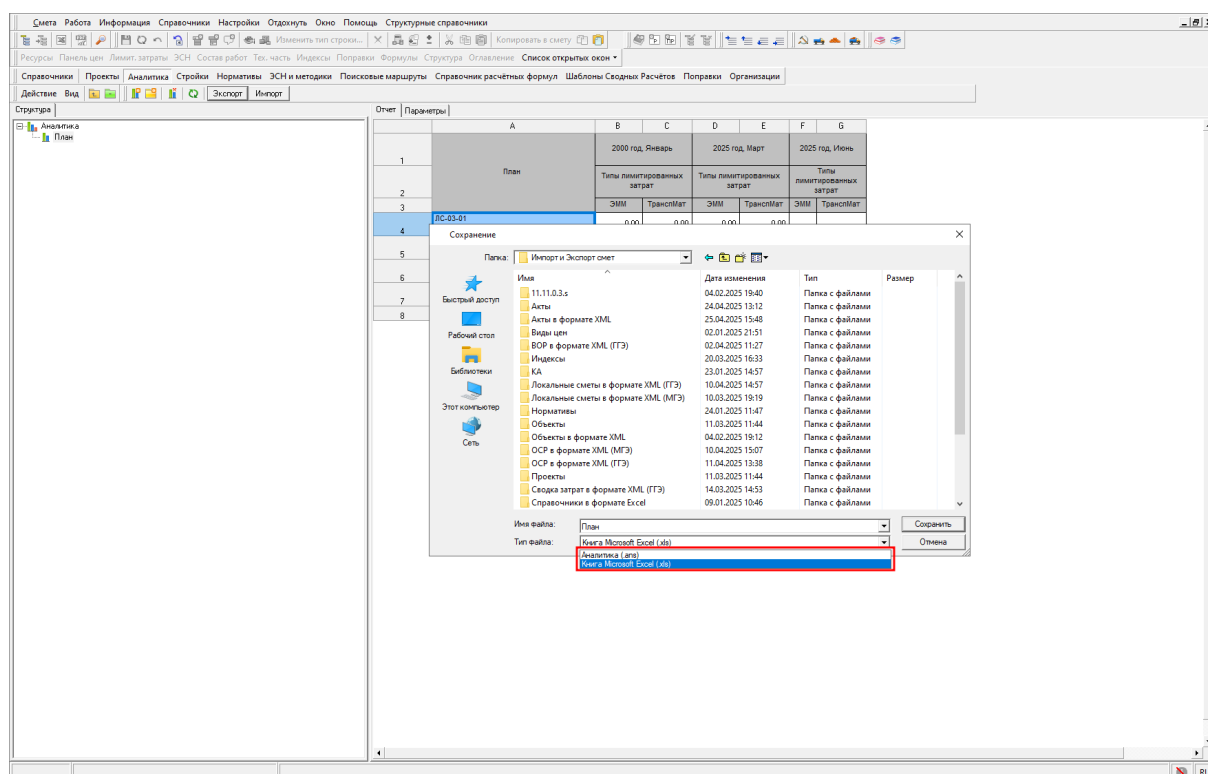


Экспорт в Excel\внутренний формат

Для того, чтобы экспортировать аналитический отчет, нажмите на панели инструментов "Экспорт"



Далее укажите место для сохранения файла и в строке "Тип файла" выберите формат экспортируемого документа

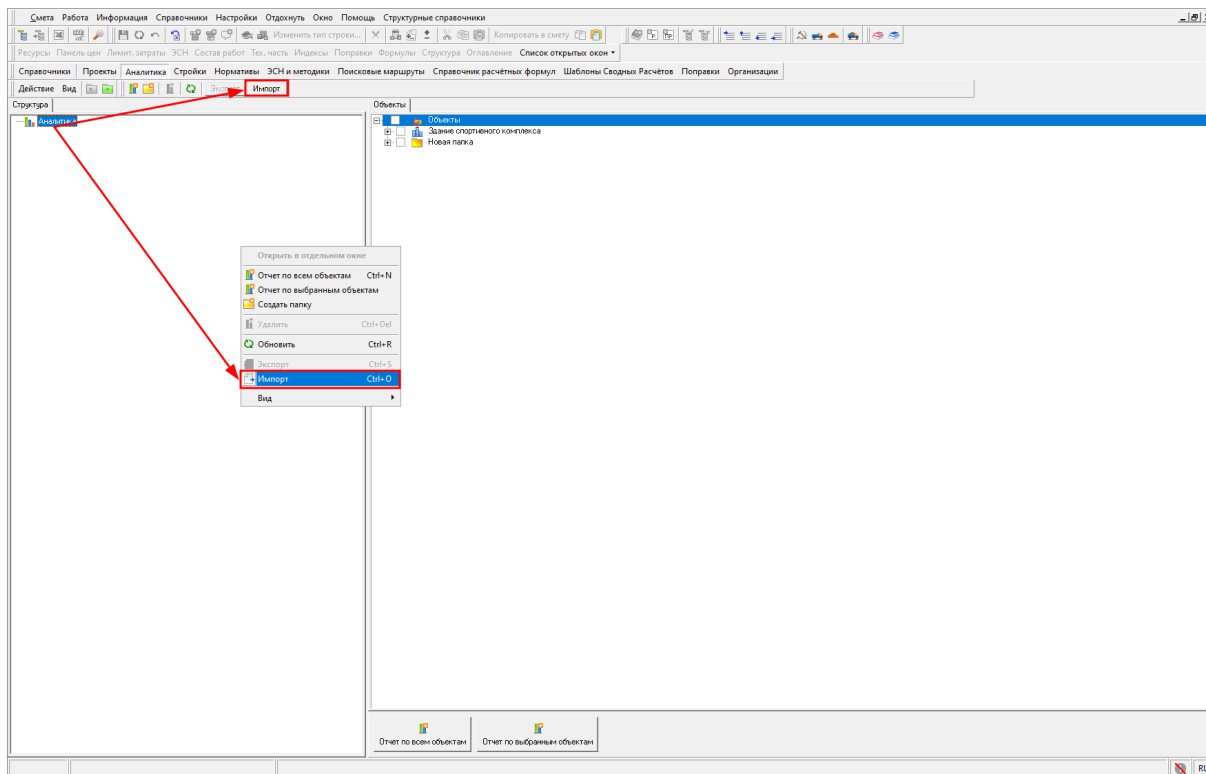


Экспорт возможен в следующие форматы:

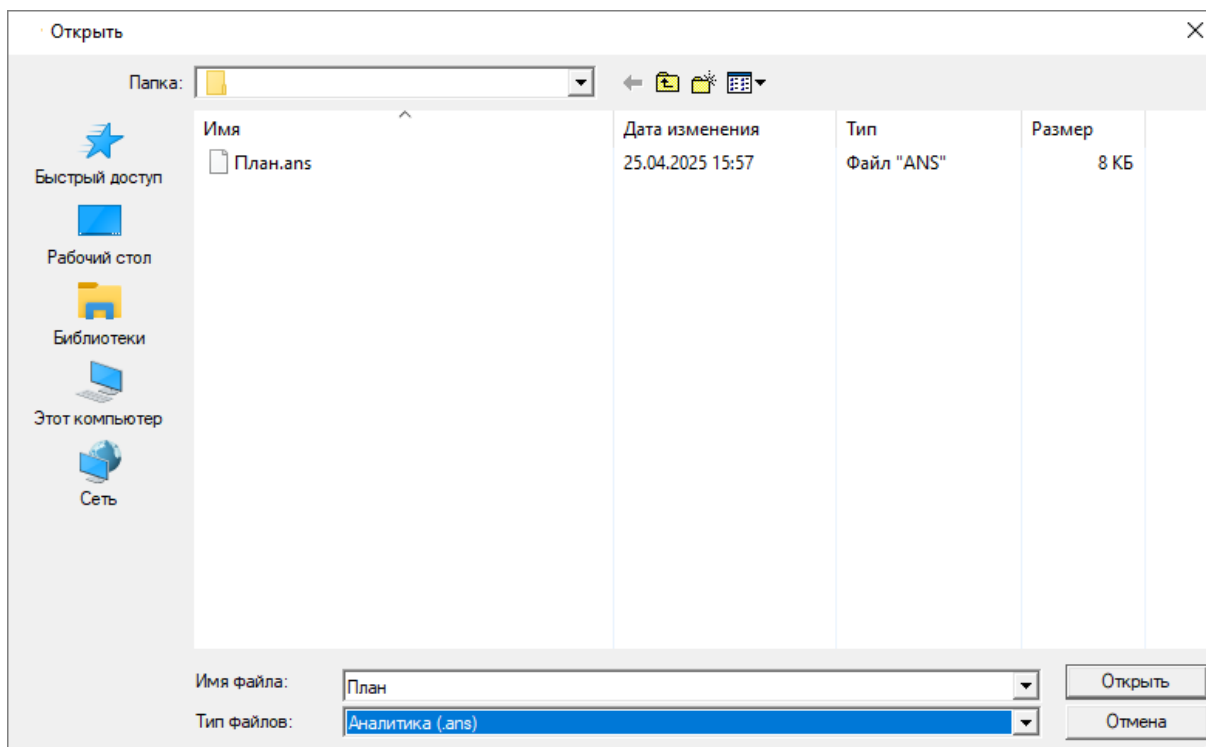
- внутренний формат (.ans) – для обмена отчетами между рабочими местами Smeta.RU;
- формат Книга Excel (.xls) – для просмотра и распечатки отчета во внешнем табличном редакторе.

Импорт из внутреннего формата

Для импорта отчета, созданного в Smeta.RU, откройте справочник "Аналитика", нажмите "Импорт"



Выберите файл для импорта и нажмите "Открыть"



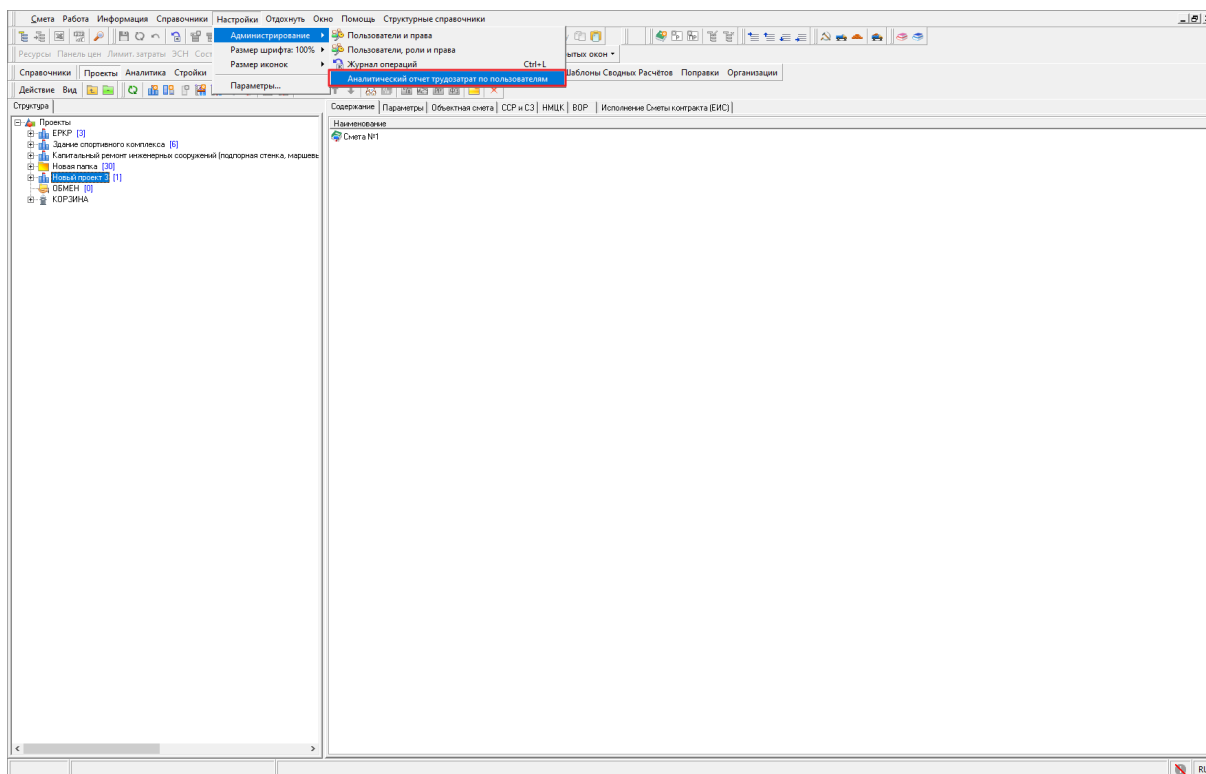
После чего будет произведен импорт файла отчета.

Аналитический отчет трудозатрат по пользователям

В программе предусмотрена возможность формирования аналитического отчета трудозатрат по пользователям. Отчет включает в себя информацию по количеству смет и актов, созданных пользователями, сгруппированную по проектам и папкам.

Важно! Отчет доступен только пользователям программы, входящим в группу "Администраторы".

Мастер построения отчета открывается из Главного меню, пункт "Настройки" - "Администрирование" - "Аналитический отчет трудозатрат по пользователям"



Для начала построения отчета необходимо указать период времени, в рамках которого формируется аналитический отчет и нажать "Сформировать"

Аналитический отчет трудозатрат по пользователям

Выберите диапазон времени:
от 28.10.24 до 15.09.25 Сценарий: Сохранить

▲ Скрыть

1	A	B	C	D	E	F	G	I	J	K	L	M	N	O	P	Q	R	S	T	U	V															
2	Отчет о введенных документах за период																																			
3	Дата начала периода		28 октября 2024 г																																	
4	Дата окончания периода		15 августа 2025 г																																	
5																																				
6																																				
7																																				
8																																				
9																																				
10	Наименование папки	Шифр папки	ПОЛЬЗОВАТЕЛИ			ВСЕГО СМЕТ	ВСЕГО АКТОВ																													
11			Администратор																																	
12			Количество																																	
13			Сметы	Акты	Всего																															
14	1	2	3	4	5																															
15	Объекты	Объекты	22	4	26	22	4																													
16	Капитальный ремонт инженерных сооружений (подпорная стенка, маршевый спуск на склоне, пандус для маломобильных групп, лоток водосточный) по адресу Москва,	23.02.2025	5		10	5																														
17	Устройство комплекса мероприятий для беспрепятственного доступа маломобильных групп граждан	Новый объект строительства	4		4	4																														
18	Новая папка	Новая папка	7		14	7																														
19	Строительство школы	252.2623	1		1	1																														
20	Строительство школы на 1025 человек	Новый объект строительства	1		1	1																														
21	Проект	1	2		2	2																														
22	Проект по 421 пр	421.01.01	2		2	2																														
23	Новый объект строительства	Новый объект строительства	2		2	2																														
24	Здание спортивного комплекса	256.02.2025	6	3	9	6	3																													
25	Подготовка территории строительства	ОСР-01.01	1		1	1																														
26	Основные объекты строительства	ОСР-02.01	2	3	5	2	3																													
27	Объекты подсобного и обслуживающего назначения	ОСР-03.01	1		1	1																														
28	Строительство школы	Новый объект	1		1	1																														
29	Новый объект строительства ЕРКР (ТСН 2001)	Новый объект строительства ЕРКР (ТСН 2001)	1		1	1																														
30	ЕРКР	Новый проект 3	3	1	4	3	1																													
31	Новый проект 3	Новый проект 3	1		1	1																														
32																																				
33																																				
34																																				
35																																				
36																																				
37																																				
38																																				
39																																				
40																																				
41																																				
42																																				
43																																				
44																																				
45																																				
46																																				
47																																				
48																																				
49																																				
50																																				
51																																				
52																																				
53																																				
54																																				
55																																				
56																																				
57																																				
58																																				
59																																				
60																																				
61																																				
62																																				
63																																				
64																																				
65																																				
66																																				

Аналитический отчет

Закрыть