

Группа компаний “СтройСофт”

Smeta.RU

Руководство пользователя



4.Параметры сметы

В этом разделе мы детально рассмотрим параметры, которые нужно учитывать при составлении сметной документации различными методами и с использованием разных нормативных баз.

Установка параметров

Параметры сметы включают в себя: настройки отображения и расчета, пути поиска нормативов и описание. Выберите локальную смету или объект (далее - смета) и в содержательной части откройте вкладку "Параметры".

Существует два основных способа установки параметров:

- Выбор шаблона типовых настроек – при задании шаблона автоматически заполняется большинство параметров, за исключением разделов "Наименования", "Описание", "Должностные лица". Как правило, для вновь созданного элемента структуры уже применен какой-либо шаблон (т. н. шаблон по умолчанию). При необходимости значения, заполненные из шаблона, можно менять;
- Задание всех параметров вручную – этот способ следует использовать в случае, когда ни один из существующих шаблонов не подходит.

В первом случае в поле "Типовые настройки" из раскрывающегося списка выберите подходящий шаблон. После этого перейдите на вкладки "Наименования", "Описание", "Должностные лица" и заполните их.

Второй способ следует рассмотреть подробнее.

Параметры сметы разбиты на следующие разделы: Уровни цен, Типовой расчет, Способ расчета, Поправки, Работа со строками, Поисковые маршруты, Наименования, Описание, Должностные лица, Статистика, Ревизия.

Работа по Методике 2020 (421пр)

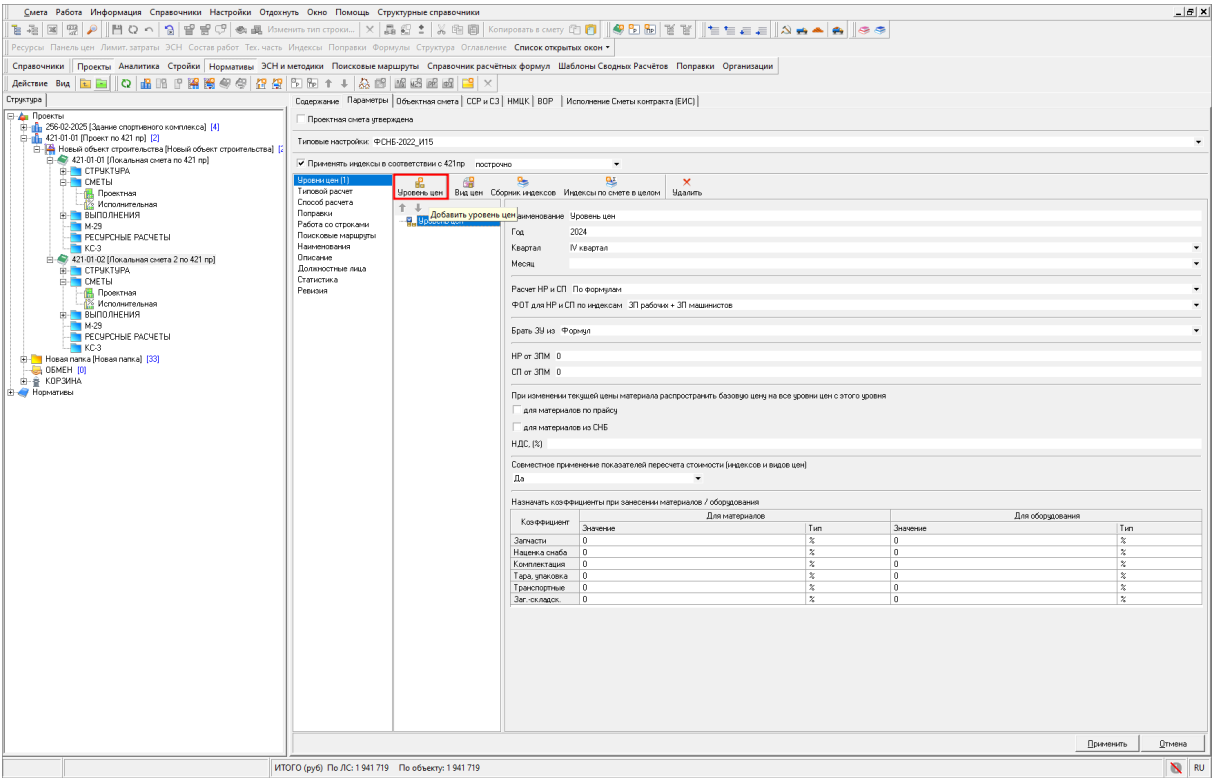
Базисно-индексный метод расчета

Уровни цен

В соответствии с Методикой определения сметной стоимости строительства

п.44 Сметная стоимость строительства, определенная с применением базисно-индексного метода, приводится в локальных сметных расчетах (сметах) в двух уровнях цен: базисном и текущем.

Для добавления уровня цен нажмите "Уровень цен" и выставите соответствующие значения года, квартала или месяца



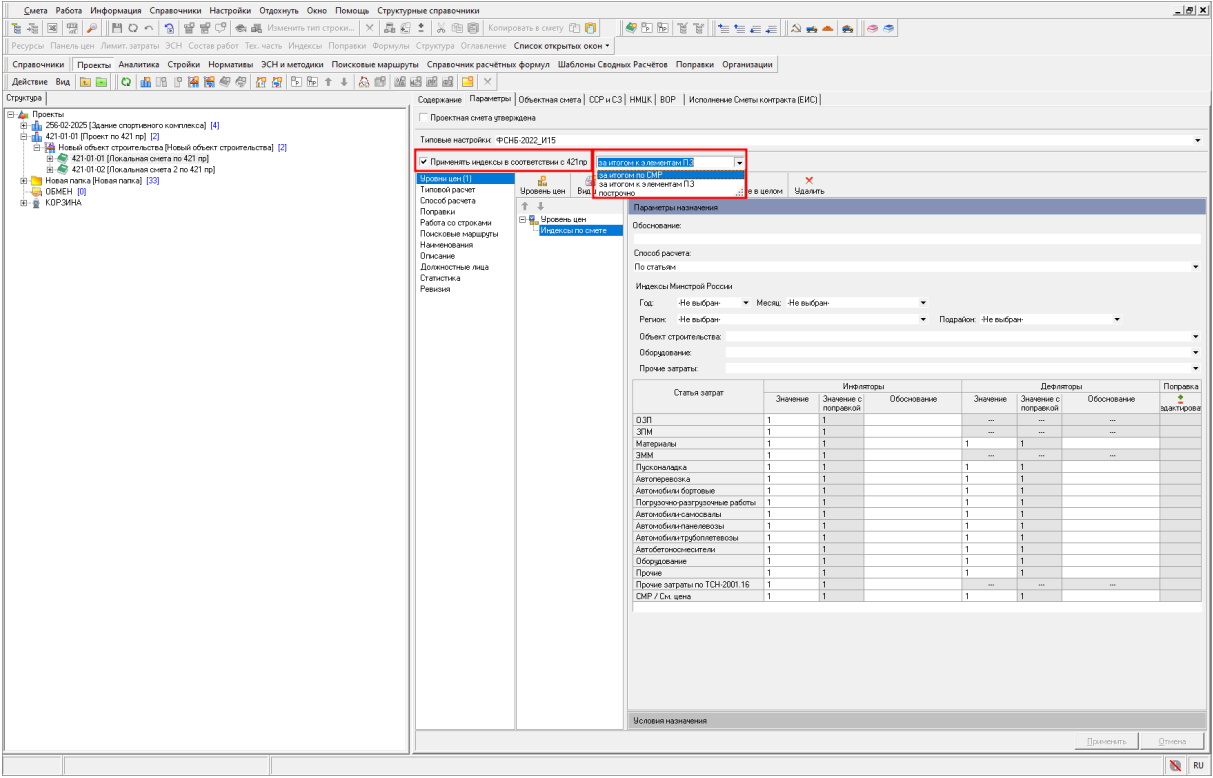
Количество уровней цен, добавляемых в процессе работы со сметой, не ограничено. При этом каждый уровень цен может содержать различные комбинации показателей пересчета стоимости (сборников индексов, индексов ко всей смете, видов цен).

Индексы за итогом по СМР

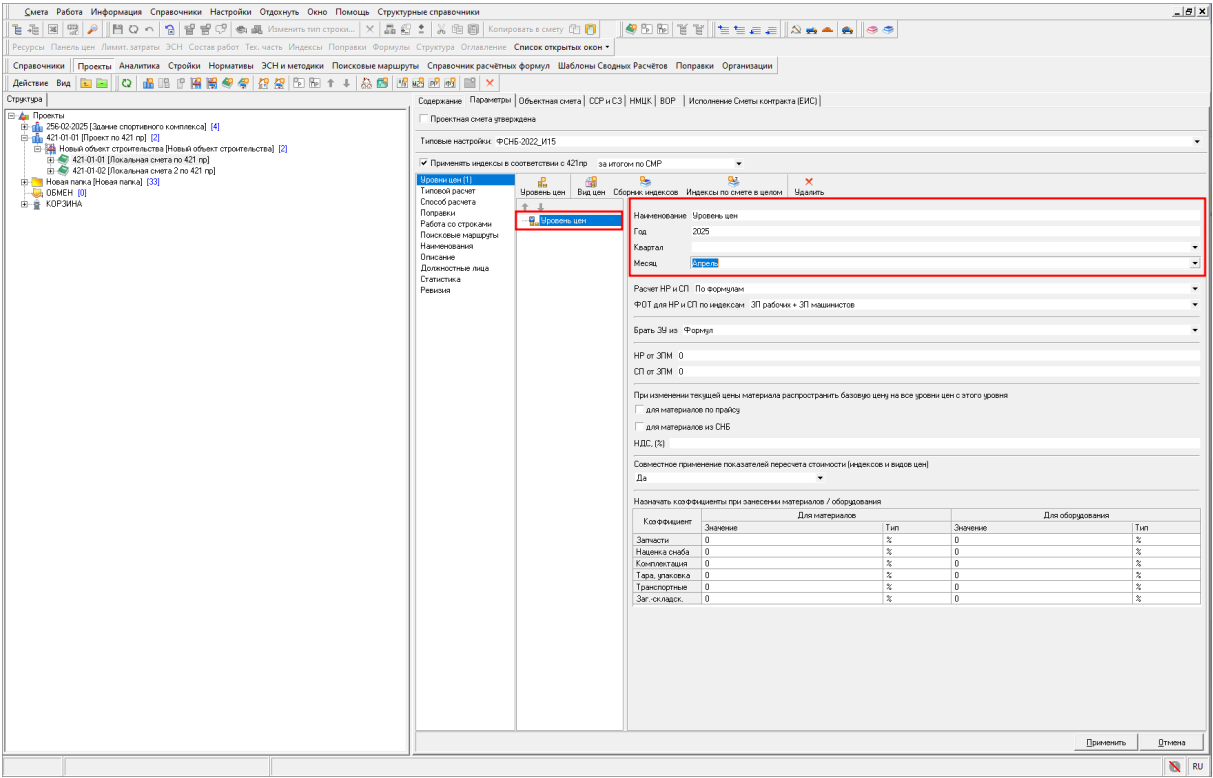
В соответствии с Методикой определения сметной стоимости строительства

п.45 а) индексы к СМР применяются к итоговым стоимостным показателям СМР по ЛСР (ЛС)

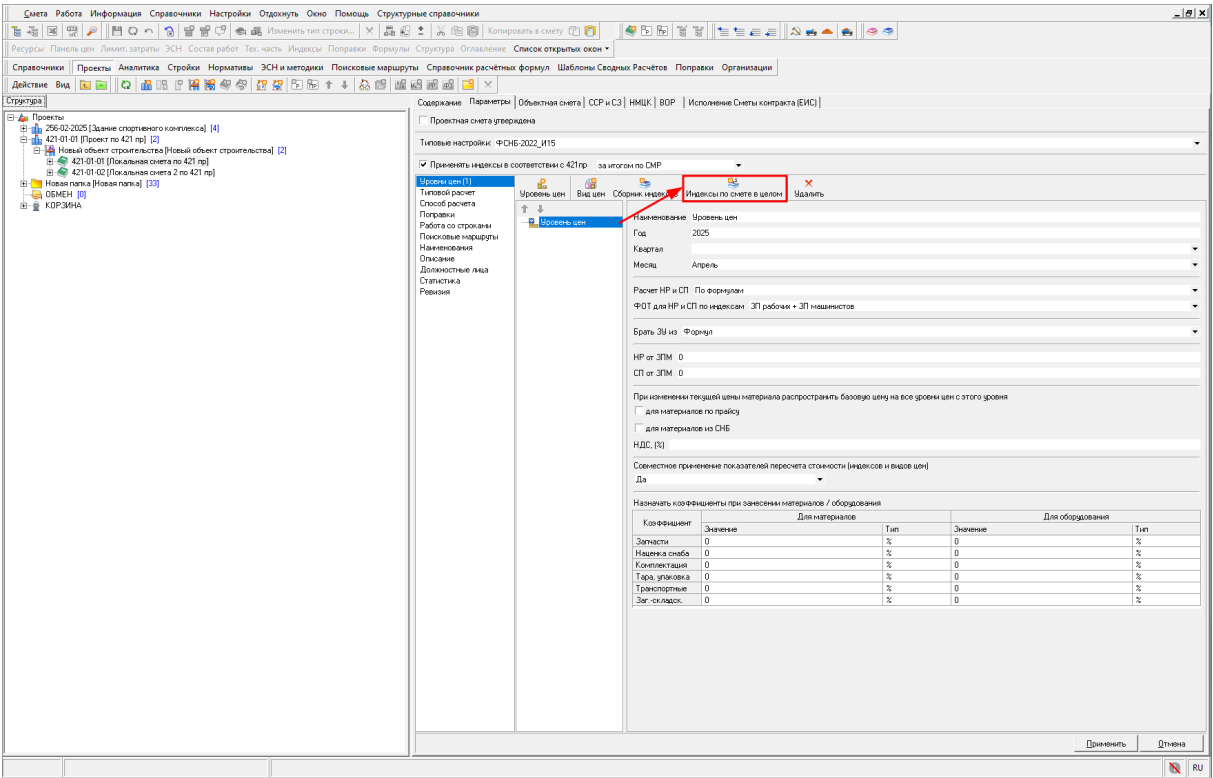
Для назначения индексов к итоговым показателям СМР в смете на вкладке "Параметры" выберите "Применять индексы в соответствии с 421пр" и выберите пункт "за итогом по СМР"



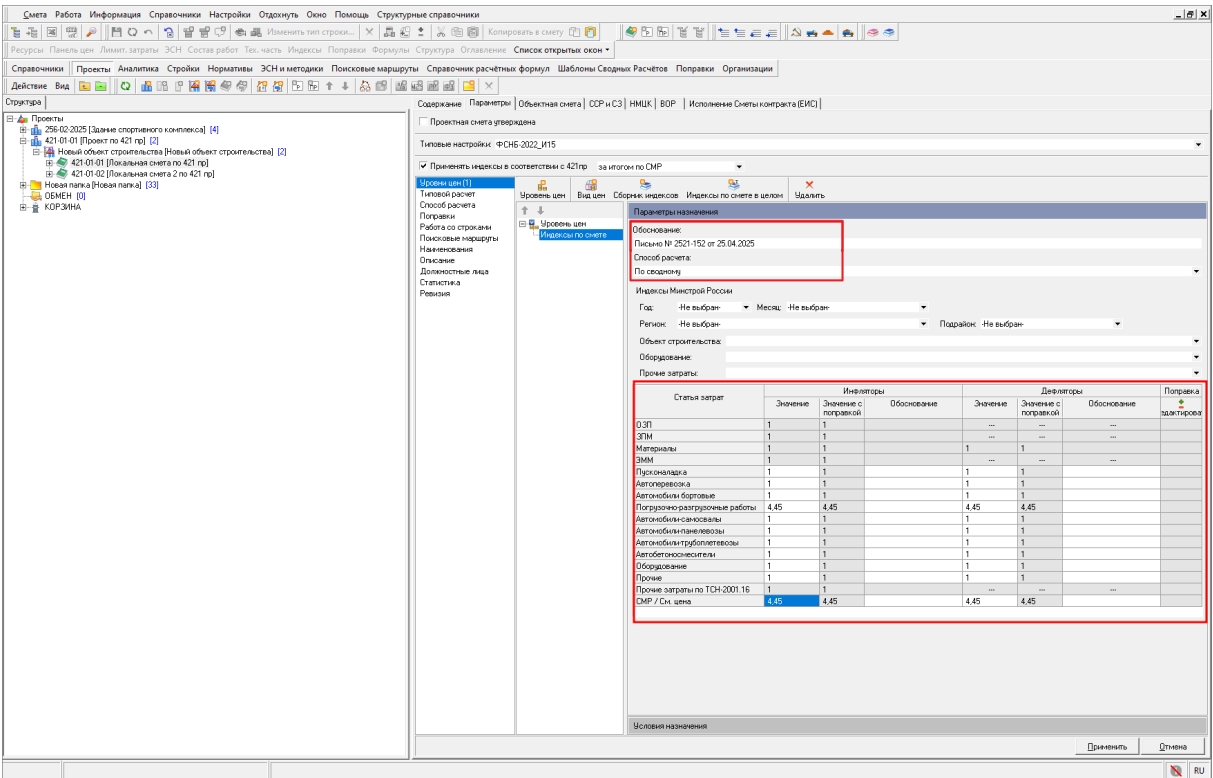
Измените наименование уровня цен, год, квартал/месяц



Нажмите "Индексы по смете в целом"

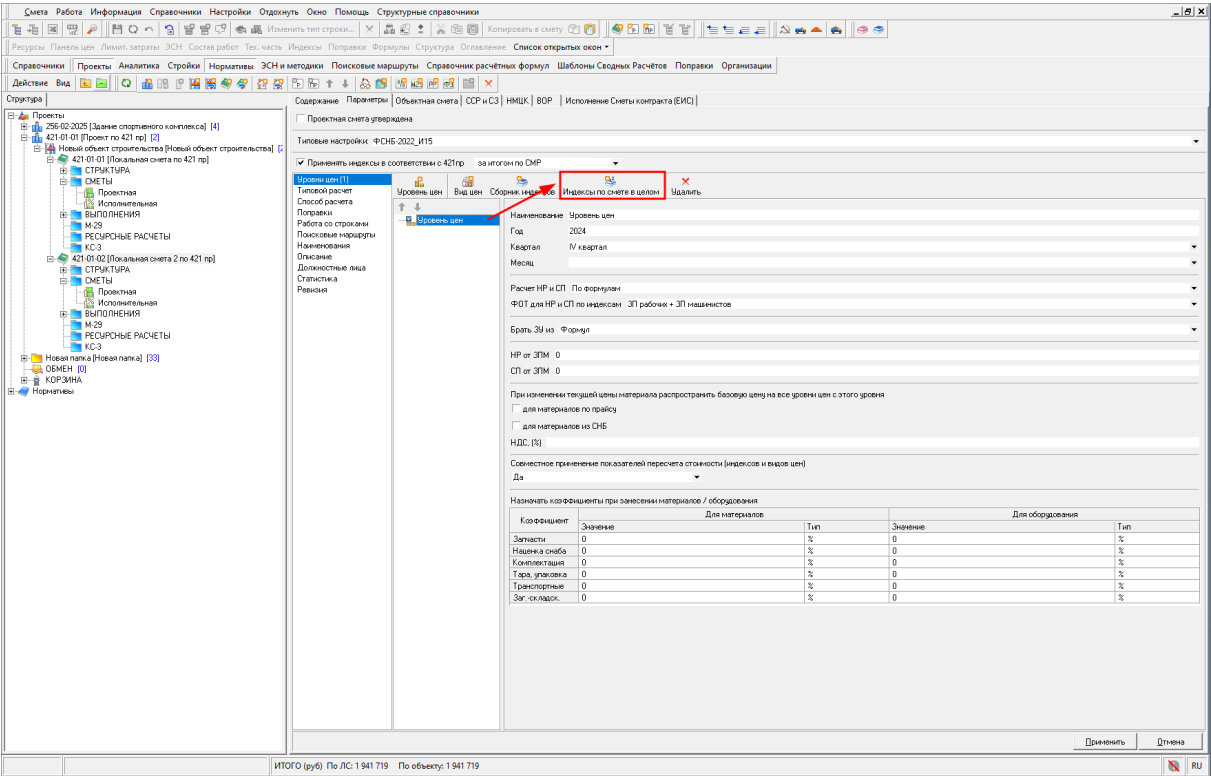


Выберите "Способ расчета - По сводному", заполните Обоснование и внесите значения индексов

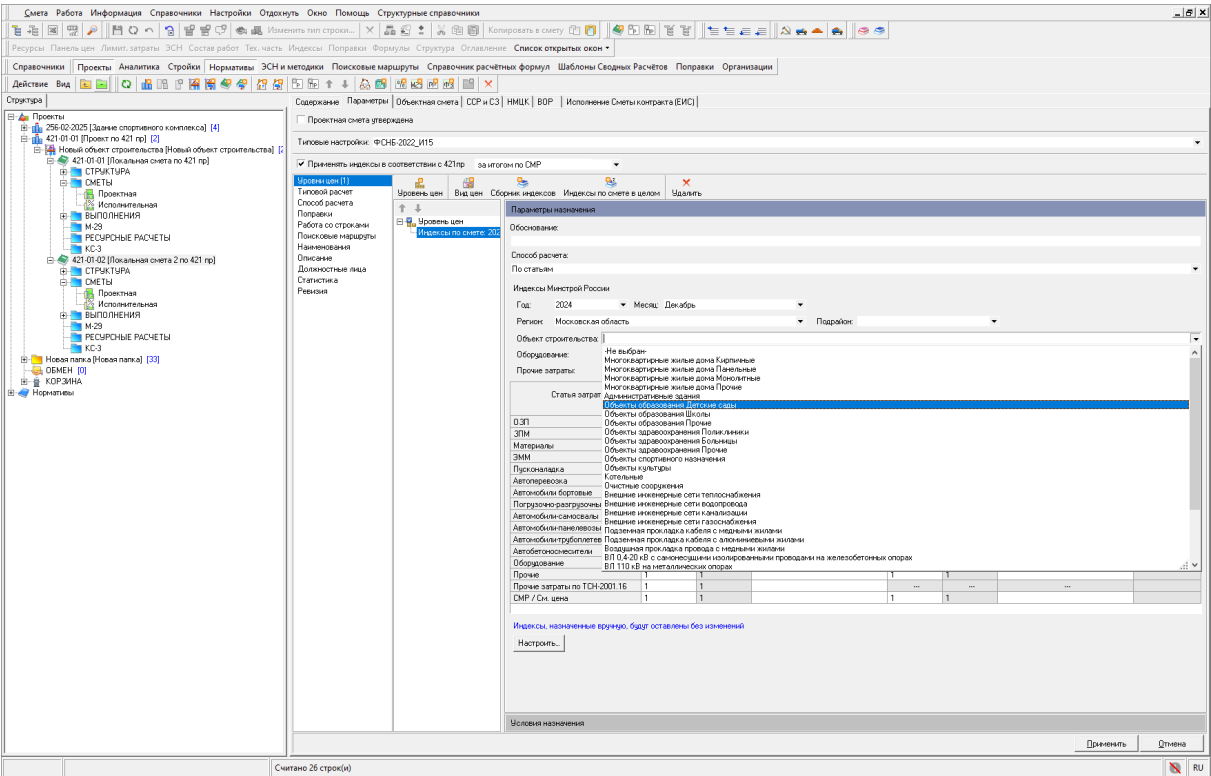


Заполнение всех полей не обязательно: если у Вас в смете отсутствуют Пусконаладочные работы, Автоперевозка, Оборудование, Прочие, то соответствующие поля можно не заполнять.

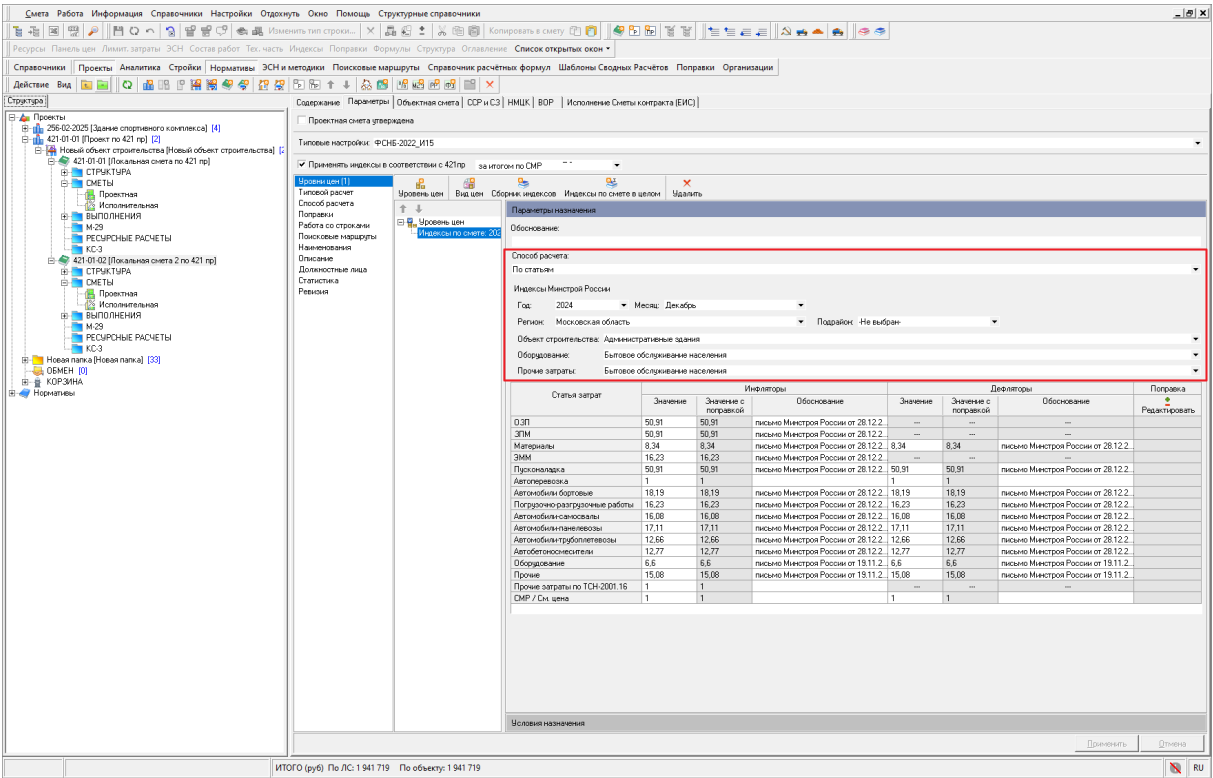
Для применения индексов изменения сметной стоимости Минстроя РФ по наименованию объекта строительства в параметрах сметы необходимо добавить "Индексы по смете в целом"



Выбрать год, месяц, регион, подрайон (при необходимости), Объект строительства, Отрасль народного хозяйства и промышленности для Оборудования и Прочих работ и затрат



Индексы будут назначены из сборника



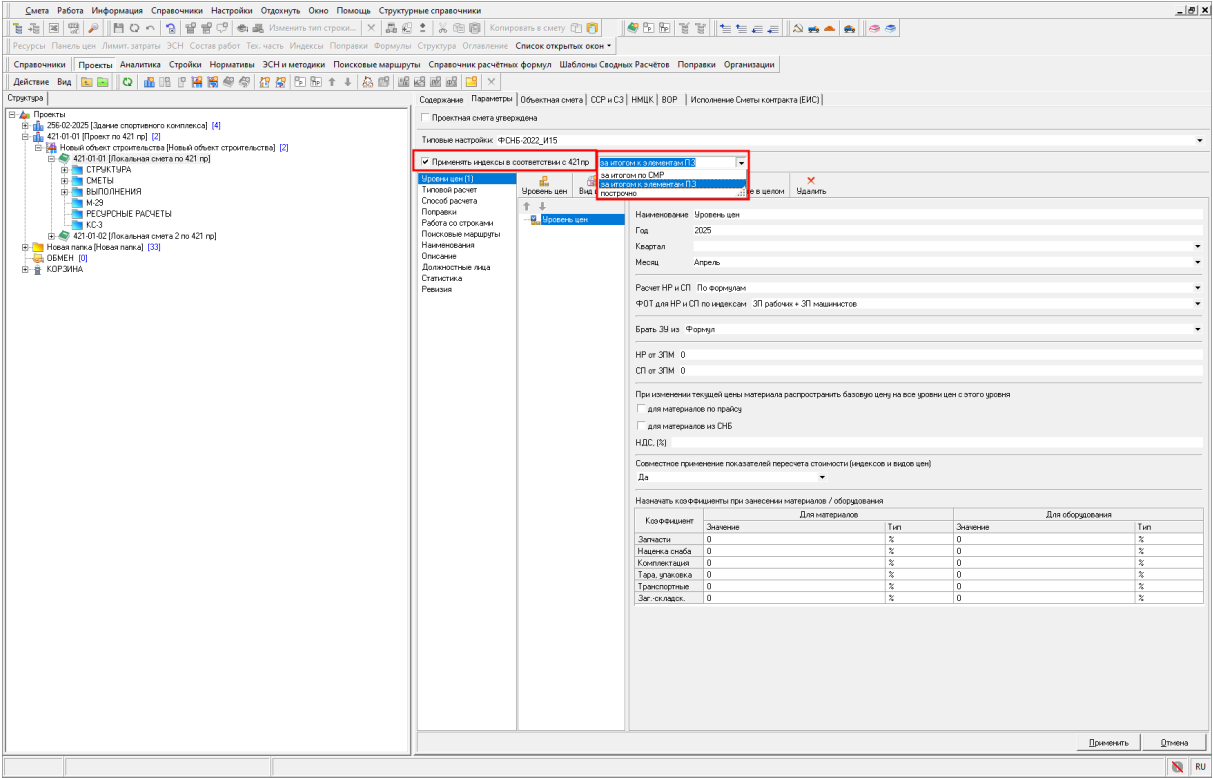
При необходимости, с индексами можно производить любые манипуляции, предусмотренные в программе (например, назначить поправку или настроить условия назначения).

Индексы за итогом к элементам ПЗ

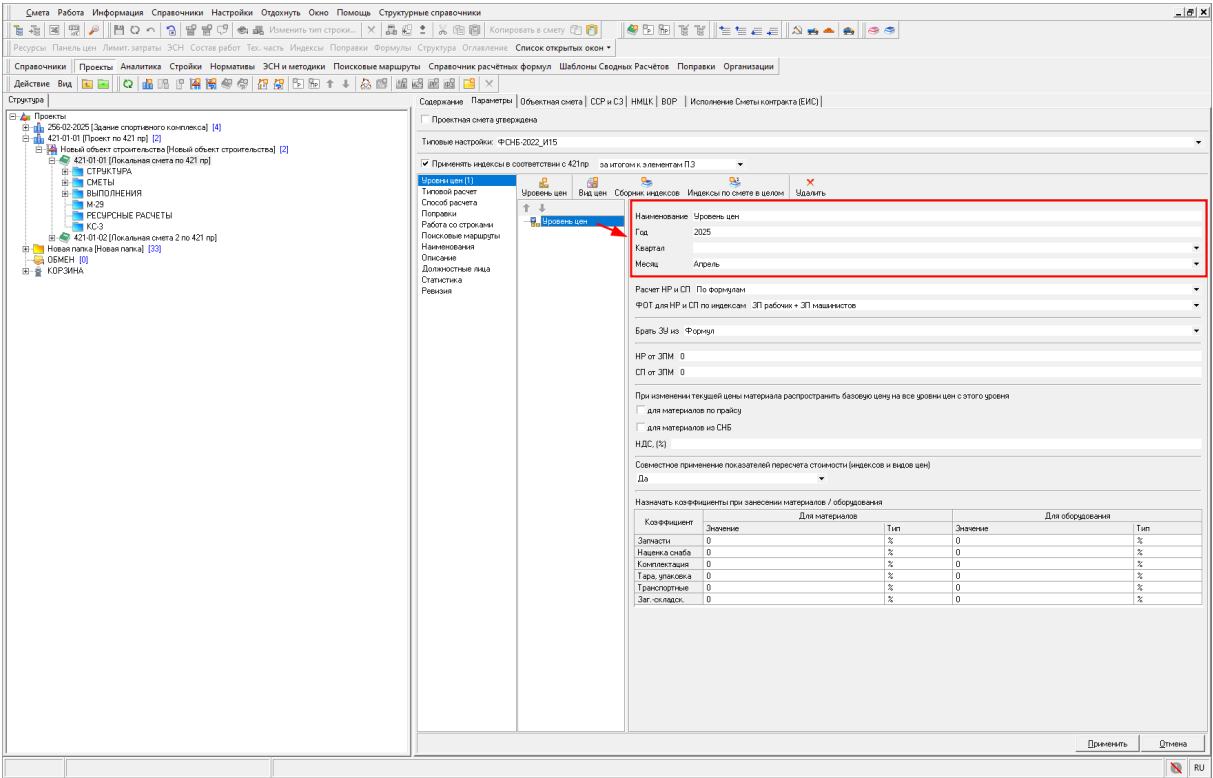
В соответствии с Методикой определения сметной стоимости строительства

п.45 б) индексы к элементам прямых затрат применяются к итоговым стоимостным показателям в целом по ЛСР (ЛС): сметной стоимости оплаты труда, сметной стоимости эксплуатации машин и механизмов, сметной стоимости материалов, изделий и конструкций.

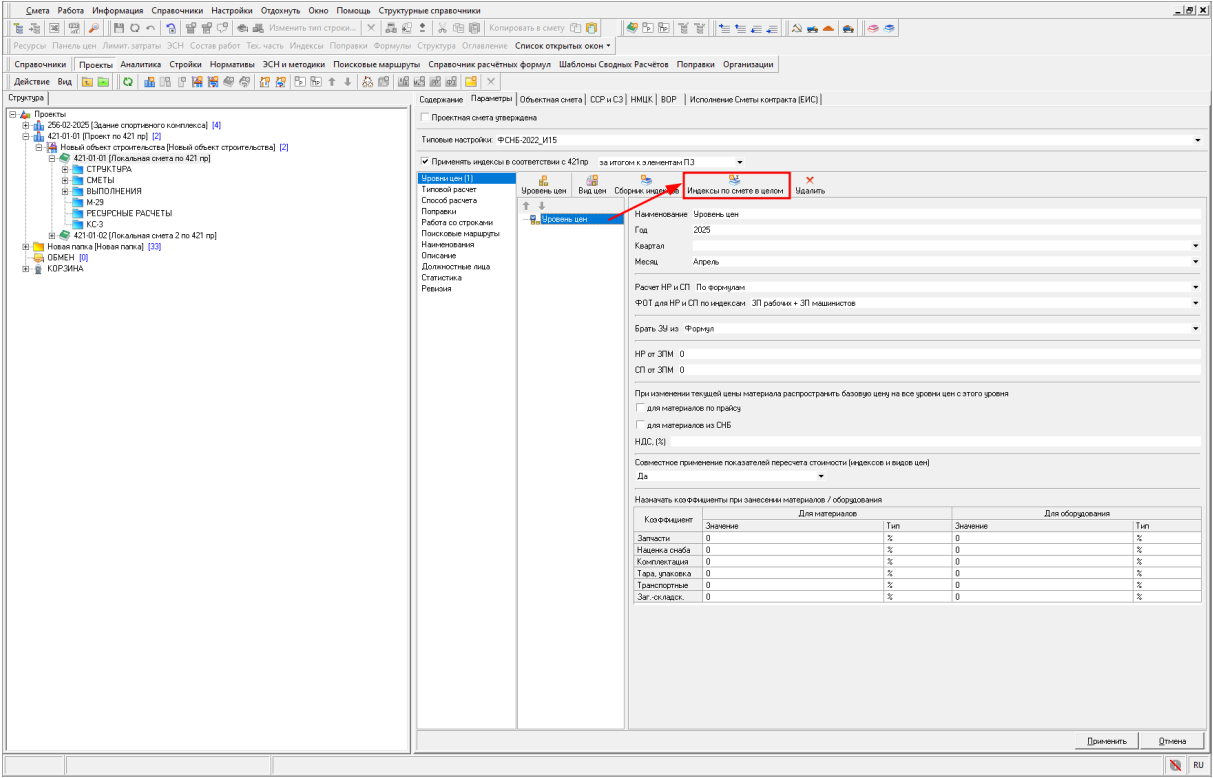
Для назначения индексов к итоговым показателям прямых затрат в смете на вкладке "Параметры" выберите "Применять индексы в соответствии с 421пр" и выберите пункт "За итогом к элементам ПЗ"



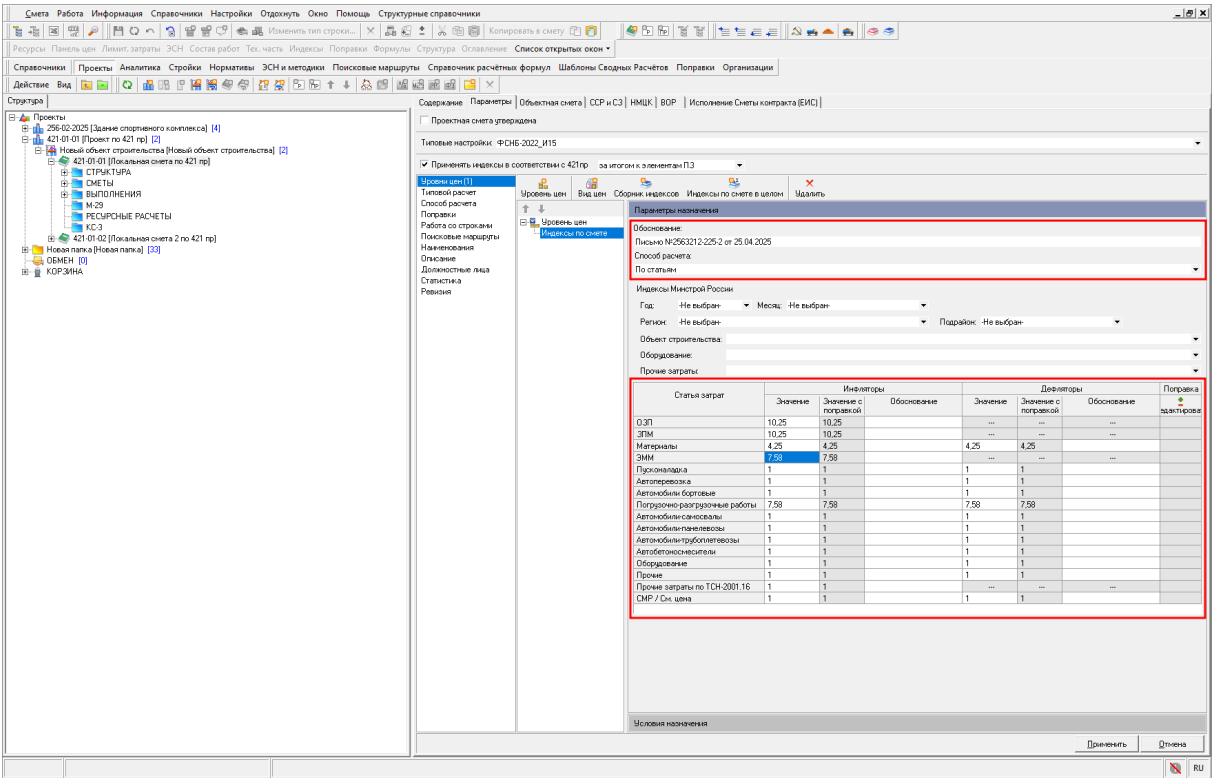
Измените наименование уровня цен, год, квартал/месяц



Нажмите "Индексы по смете в целом"

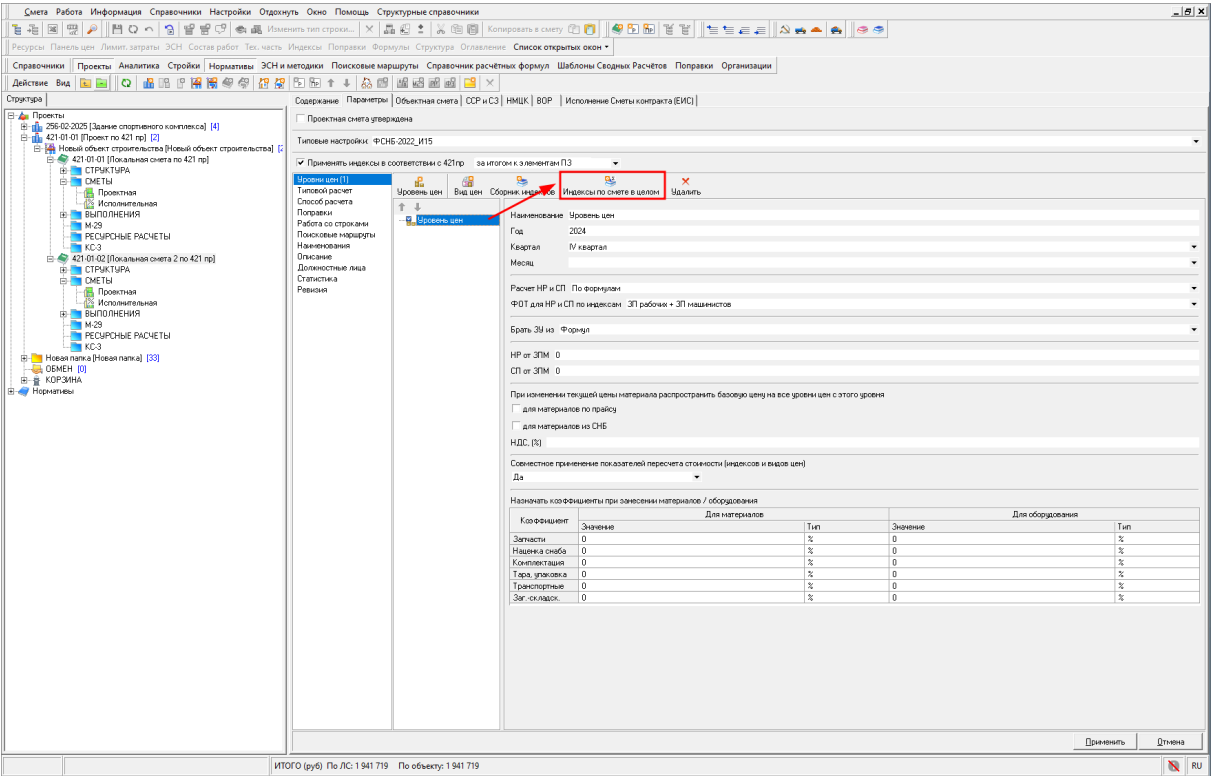


Выберите способ расчета - "По статьям", заполните значения индексов и обоснование

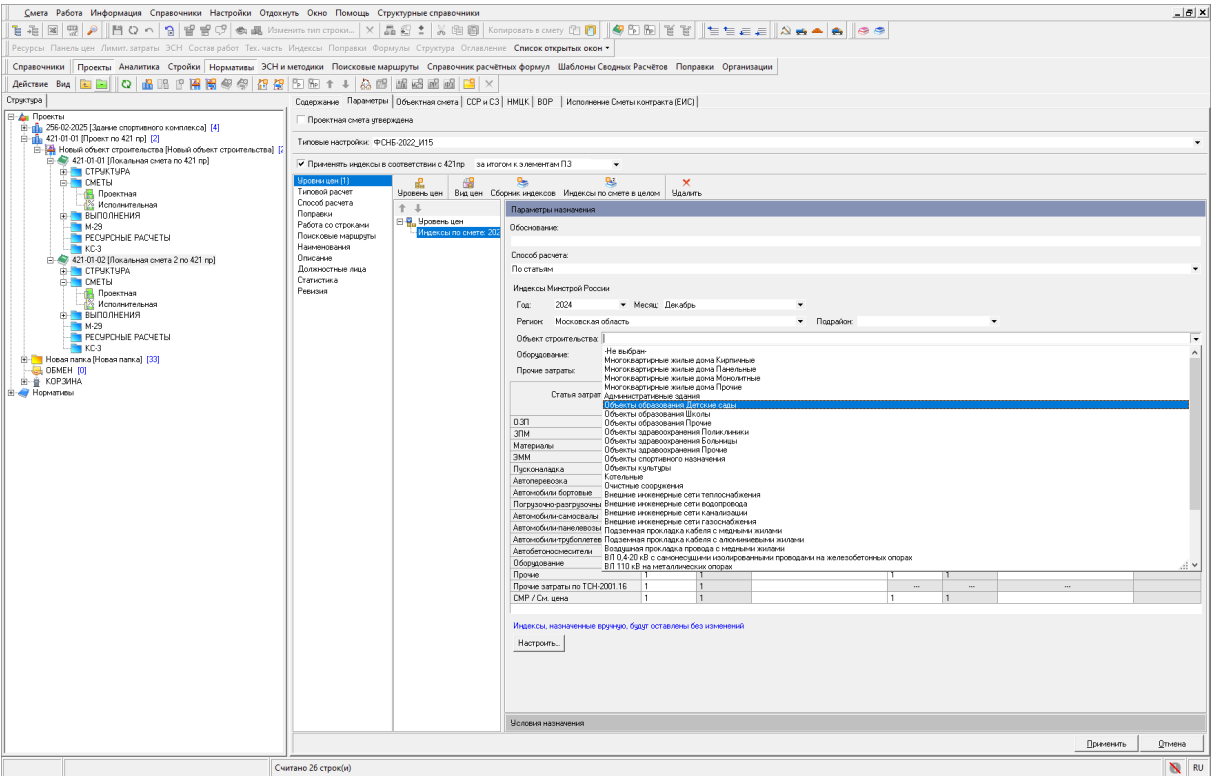


Заполнение всех полей не обязательно, в большинстве случаев достаточно полей ЭММ, ОЗП (индекс на ЗПМ распространяется с ОЗП автоматически), Материалы. Если у Вас в смете отсутствуют Пусконаладочные работы, Автоперевозка, Оборудование, Прочие, то соответствующие поля можно не заполнять.

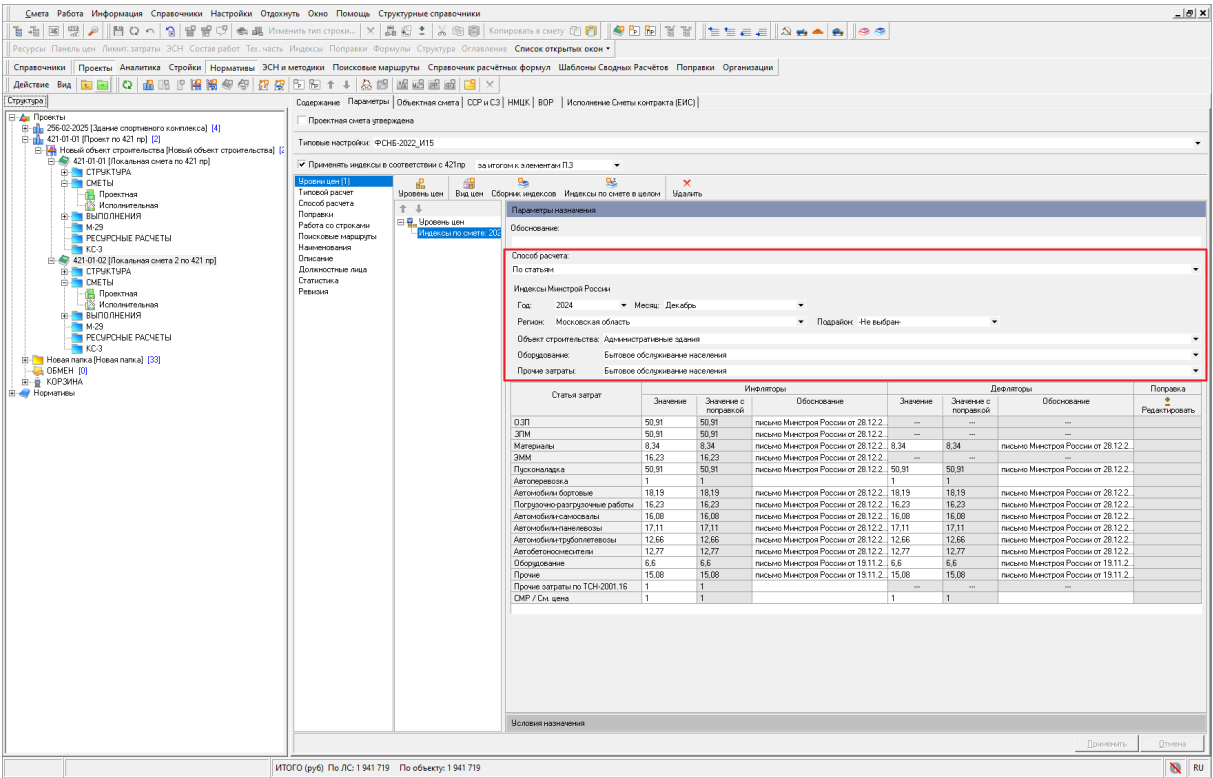
Для применения индексов изменения сметной стоимости Минстроя РФ по наименованию объекта строительства в параметрах сметы необходимо добавить "Индексы по смете в целом"



Выбрать год, месяц, регион, подрайон (при необходимости), Объект строительства, Отрасль народного хозяйства и промышленности для Оборудования и Прочих работ и затрат



Индексы будут назначены из сборника



При необходимости, с индексами можно производить любые манипуляции, предусмотренные в программе (например, назначить поправку или настроить условия назначения).

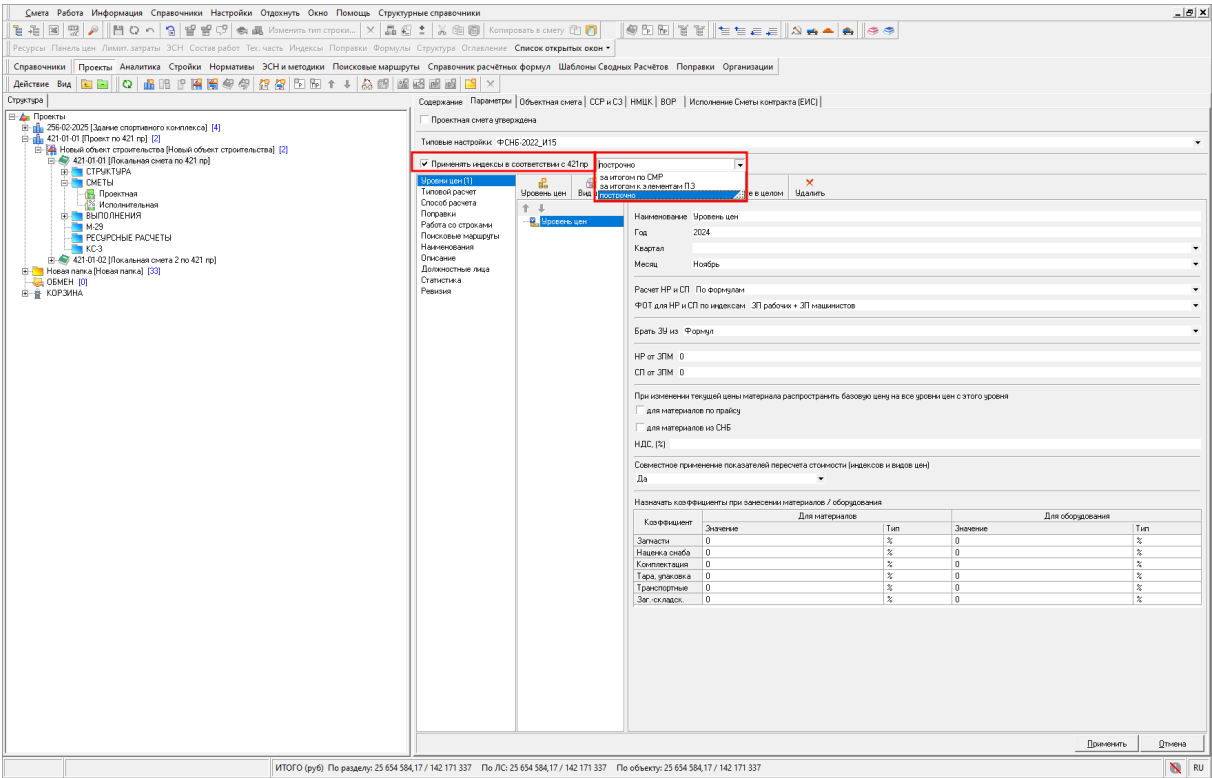
Индексы построчно

В соответствии с Методикой определения сметной стоимости строительства

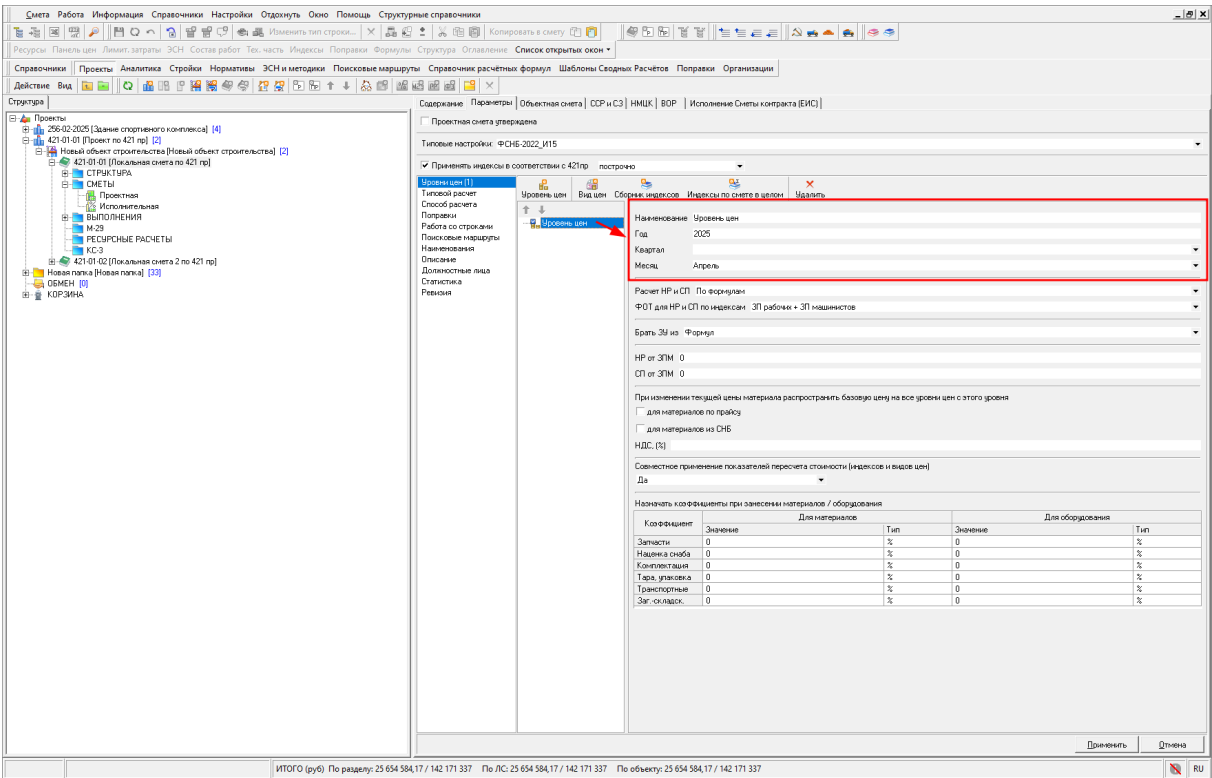
п.45 г) индексы к расценкам применяются к итоговым стоимостным показателям прямых затрат по каждой расценке, включенной в ЛСР (ЛС);

п.45 д) индексы к элементам прямых затрат расценок применяются к итоговым стоимостным показателям элементов прямых затрат по каждой расценке, включенной в ЛСР (ЛС)

Для назначения индексов построчно в смете на вкладке "Параметры" выберите "Применять индексы в соответствии с 421пр" и выберите пункт "построчно"



Измените наименование уровня цен, год, квартал/месяц



Нажмите "Сборник индексов"

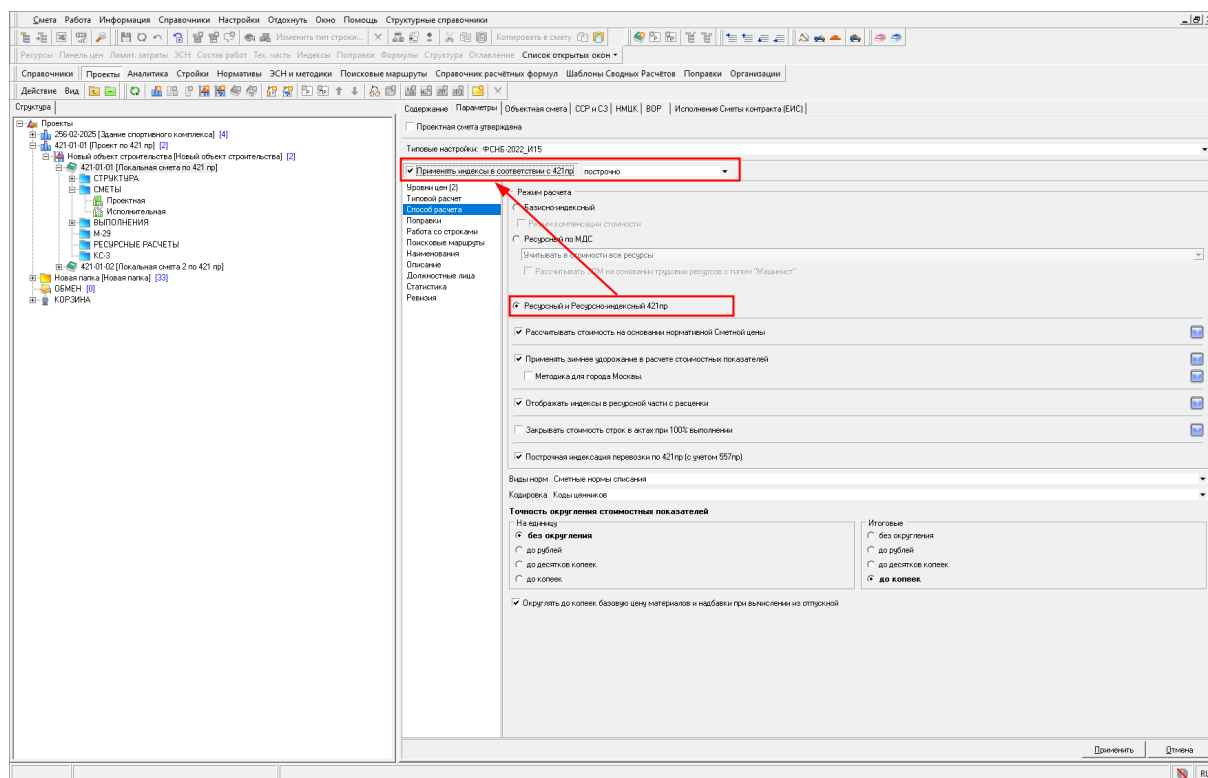


46. Сметная стоимость, определенная с применением ресурсного и ресурсно-индексного методов, приводится в локальных сметных расчетах (сметах) в текущем уровне цен.

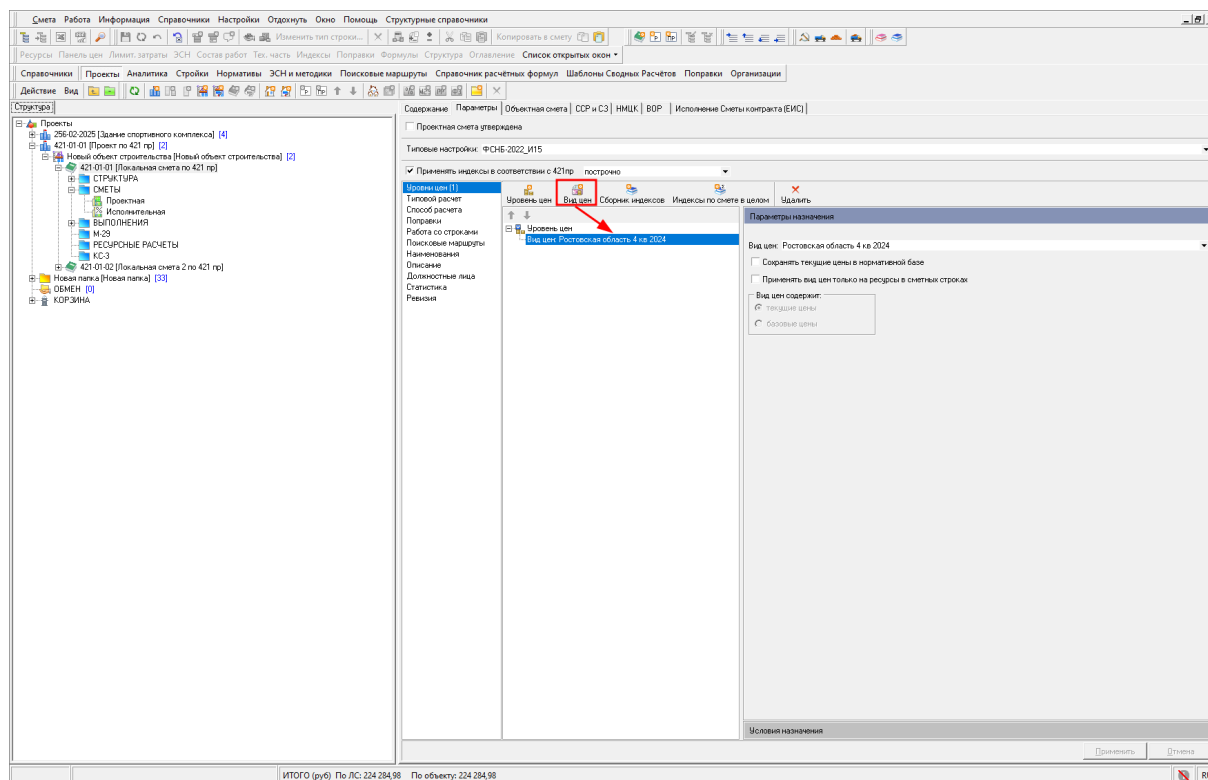
В соответствии с Методикой определения сметной стоимости строительства

п.10 а) ресурсным методом - с использованием сметных норм и сметных цен строительных ресурсов, размещенных в федеральной государственной информационной системе ценообразования в строительстве, созданной в соответствии с Положением о федеральной государственной информационной системе ценообразования в строительстве, утвержденным постановлением Правительства Российской Федерации от 23 сентября 2016 г. № 959 (Собрание законодательства Российской Федерации, 2016, № 40, ст. 5741; 2017, № 51, ст. 7839) (далее - ФГИС ЦС).

Для работы ресурсным методом расчета в параметрах сметы, на вкладке "Способ расчета" выберите пункт "Ресурсный и Ресурсно-индексный 421пр". Параметр "Применять индексы в соответствии с 421пр" и построчная индикация включится автоматически



На вкладке "Уровни цен" необходимо добавить "Вид цен" и указать необходимый каталог с текущими ценами



При отсутствии текущих цен в выбранном виде цен, их необходимо внести вручную или воспользоваться функционалом **Конъюнктурного анализа**.

Ресурсно-индексный метод расчета

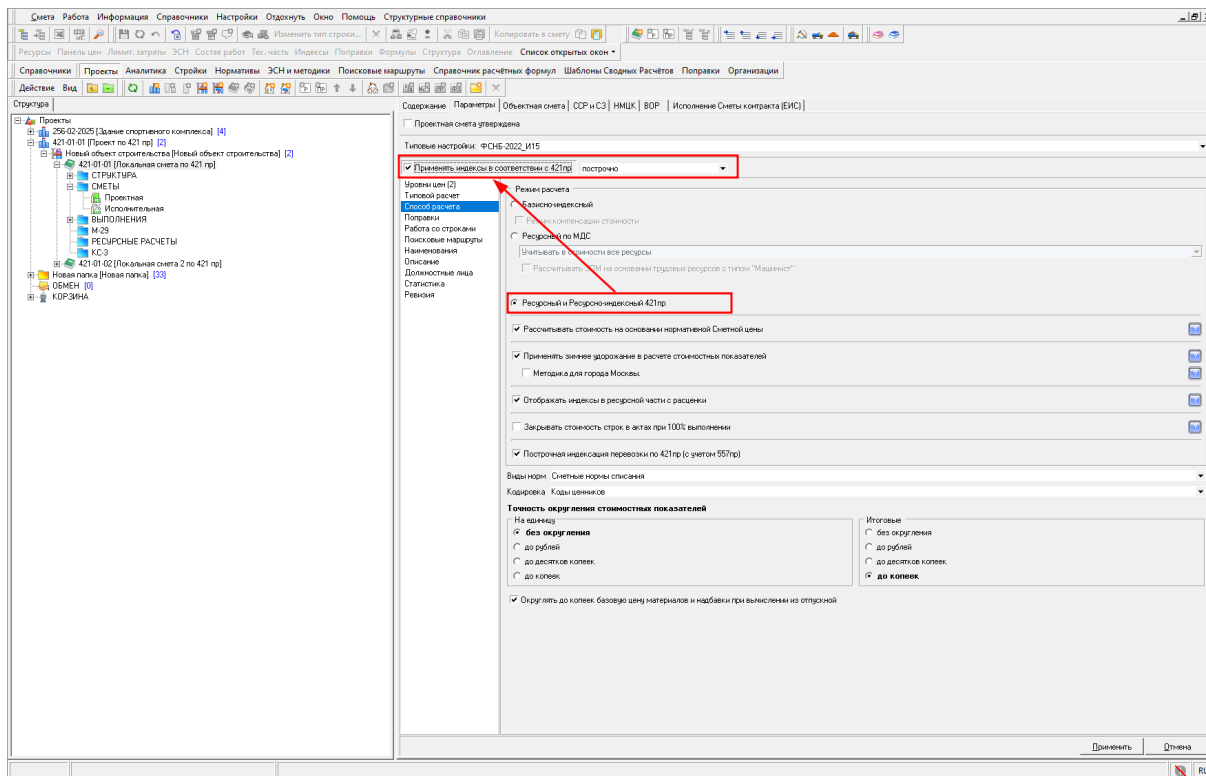
Уровни цен

В соответствии с Методикой определения сметной стоимости строительства

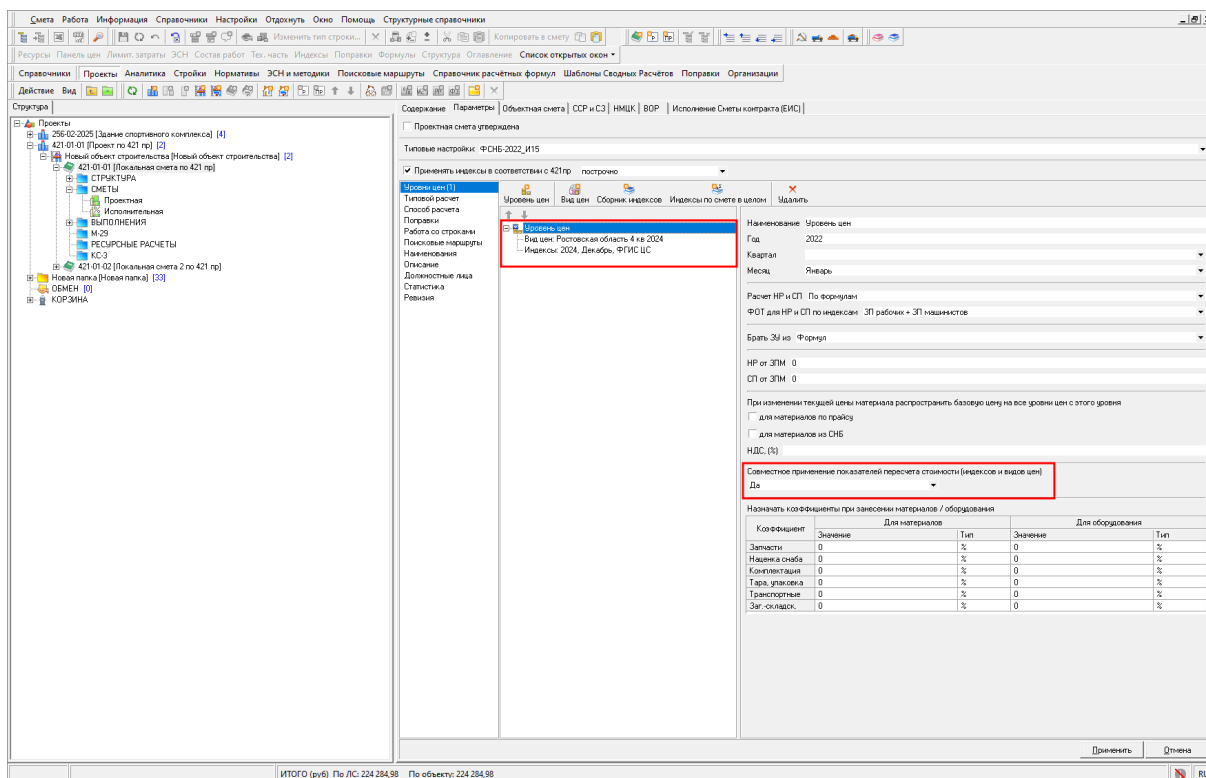
п. 46. Сметная стоимость, определенная с применением ресурсного и ресурсно-индексного методов, приводится в локальных сметных расчетах (сметах) в текущем уровне цен.

п.10 в) ресурсно-индексным методом - с использованием сметных норм, сметных цен строительных ресурсов в базисном уровне цен и одновременным применением информации о сметных ценах, размещенной в ФГИС ЦС, а также индексов изменения сметной стоимости к составляющим единичных расценок в базисном уровне цен. При определении сметной стоимости ресурсно-индексным методом применение индексов изменения сметной стоимости производится в случае отсутствия сметных цен строительных ресурсов в ФГИС ЦС, при этом применяются индексы, указанные в подпунктах «г» - «ж» пункта 11 Методики.

Для работы ресурсно-индексным методом расчета в параметрах сметы, на вкладке "Способ расчета" выберите пункт "Ресурсный и Ресурсно-индексный 421пр". Параметр "Применять индексы в соответствии с 421пр" и построчная индексация включится автоматически



На вкладке "Уровни цен" необходимо добавить "Вид цен" с текущими ценами и "Сборник индексов"



Переключатель Совместное применение показателей пересчета стоимости (индексов и видов цен) - Да. Показатели пересчета стоимости применяются последовательно, начиная с верхнего, до первого успешного применения к сметной строке.

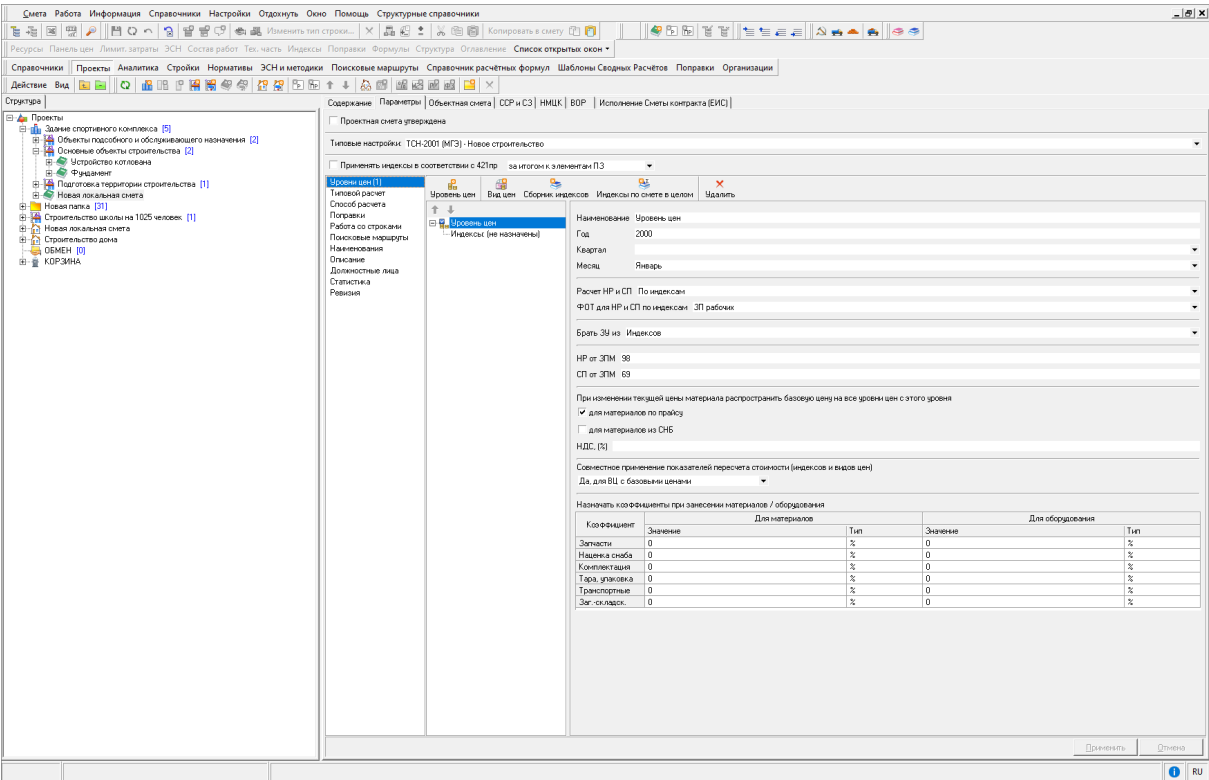
Обратите внимание. Необходимо соблюдать последовательность применения сначала Вид цен, затем Индексы.

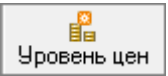
При отсутствии текущих цен в виде цен и индексов в сборнике индексов, их будет необходимо внести вручную или воспользоваться функционалом **Конъюнктурного анализа**.

Общие настройки

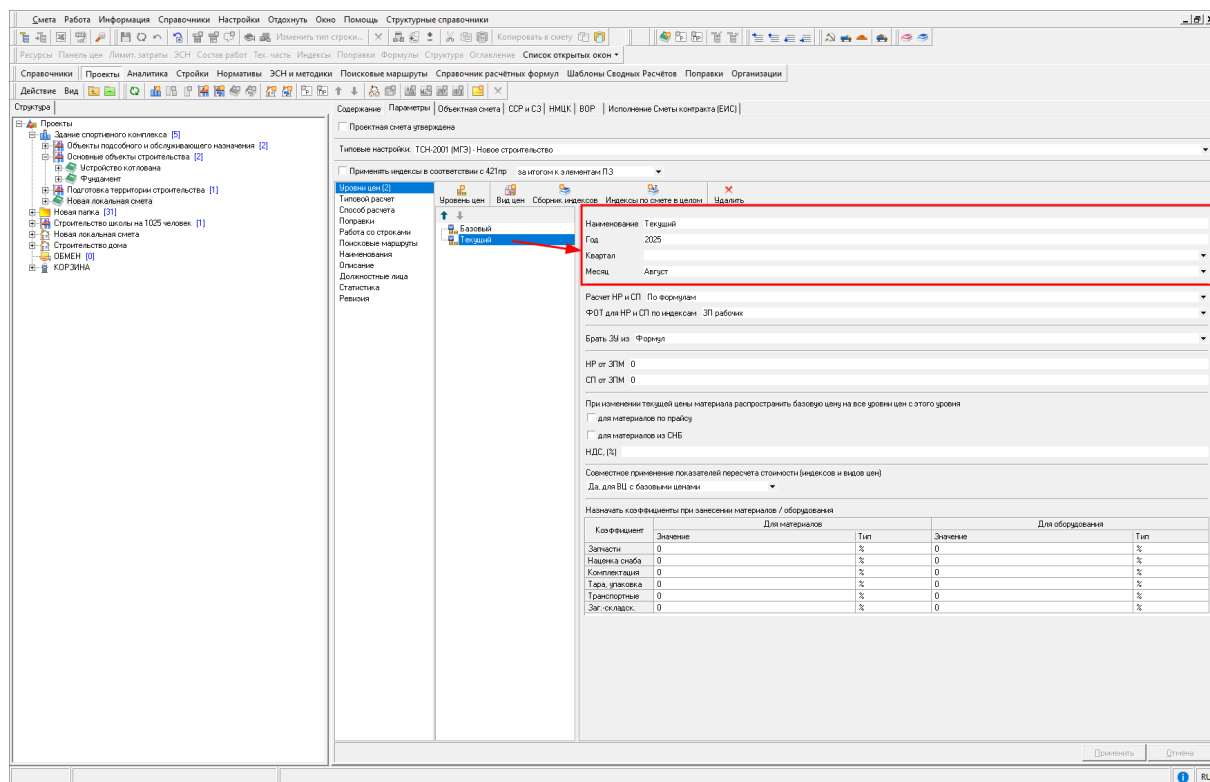
Уровни цен

Количество уровней цен, добавляемых в данный раздел в процессе работы со сметой, не ограничено. При этом каждый уровень цен может содержать различные комбинации показателей пересчета стоимости (сборников индексов, индексов ко всей смете, видов цен). Для каждого показателя пересчета стоимости можно определить условия их назначения



Для добавления уровня цен нажмите в панели инструментов настройки уровней цен  и выставите соответствующие значения года, квартала или месяца.

Вновь созданный уровень цен имеет название "Новый уровень цен", год - 2000, месяц - Январь. Во избежание путаницы, рекомендуется его переименовать и задать соответствующий год, квартал или месяц. Содержательная часть настроек приобретет следующий вид



В выпадающем списке **Расчет НР и СП** предлагается задать способ расчета накладных расходов и сметной прибыли в зависимости от используемой нормативной базы. Для базы ТСН выберите расчет "По индексам", для остальных – "По формулам".

В меню **ФОТ для НР и СП по индексам** для нормативных баз ТСН, СН-2012 выберите пункт "ЗП рабочих".

В меню **Брать ЗУ из** выберите следующие значения:

- формул – для работы по методике 2020;
- индексов – для базы ТСН.

В поля **НР от ЗПМ, СП от ЗПМ** для нормативных баз ТСН, СН-2012 следует ввести проценты накладных расходов и сметной прибыли в соответствии с технической частью назначенных индексов. При работе с остальными базами эти поля заполнять не следует.

С помощью опции **При изменении текущей цены материала распространить базовую цену на все уровни цен с этого уровня** можно настроить распространение базовой цены при ее изменении на другие уровни цен отдельно для материалов, взятых из СНБ и материалов по прайсу, т.е. занесенных вручную или из позиций прайсов, не привязанных к нормативной базе. Рекомендуется установить флажок в текущем уровне цен для корректного расчета базисного уровня цен при использовании материалов по прайсам.

Поле **НДС, (%)** позволяет внести ставку НДС, действующую на момент создания сметной документации.

Переключатель **Совместное применение показателей пересчета стоимости (индексов и видов цен)** позволяет выбрать одно из трех состояний:

- "Да, для ВЦ с базовыми ценами" - индексы применяются совместно с ценами из вида цен, если вид цен содержит цены в базовом уровне. Данное состояние используется по умолчанию для новых объектов/смет и при обновлении программы.
- "Нет" - показатели пересчета стоимости применяются последовательно, начиная с верхнего, до первого успешного применения к сметной строке.
- "Да" - позволяет одновременное применение в уровне цен показателей пересчета стоимости, таких как индексы (из сборника или по смете в целом) и виды цен. Например, это может понадобиться в случае наличия ценовых зон в том или ином регионе и применения индексов для расчета в текущий уровень.

Секция **Назначать коэффициенты при занесении материалов / оборудования** предназначена для ускорения ввода однотипных коэффициентов в панели цен материальных ресурсов. Заданные в параметрах коэффициенты будут автоматически применены к материалу или оборудованию, занесенному в смету. Кроме того, изменение коэффициентов в параметрах уровня цен автоматически распространится на материалы в смете (кроме ресурсов, в которых коэффициенты были изменены вручную в панели цен).

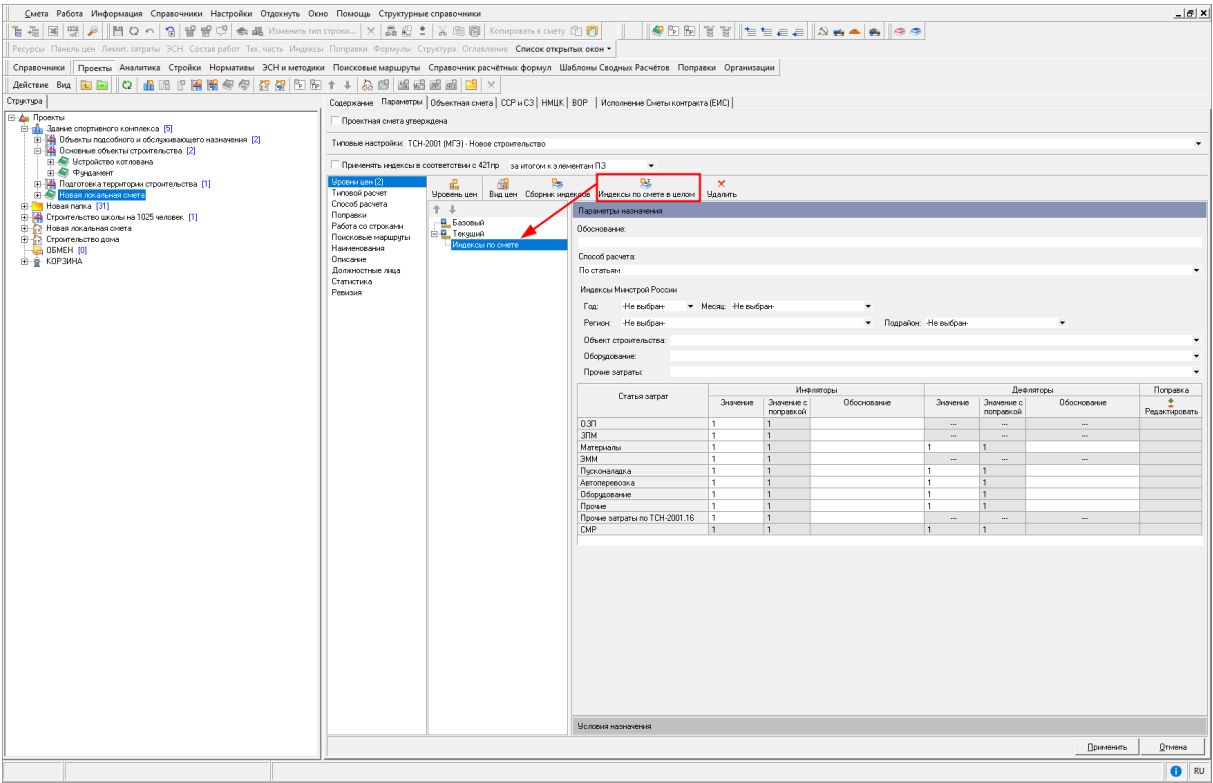
Индексы по смете в целом

Комплекс позволяет осуществить расчет сметной документации в текущем уровне цен с использованием индексов пересчета, применяемых по смете в целом.

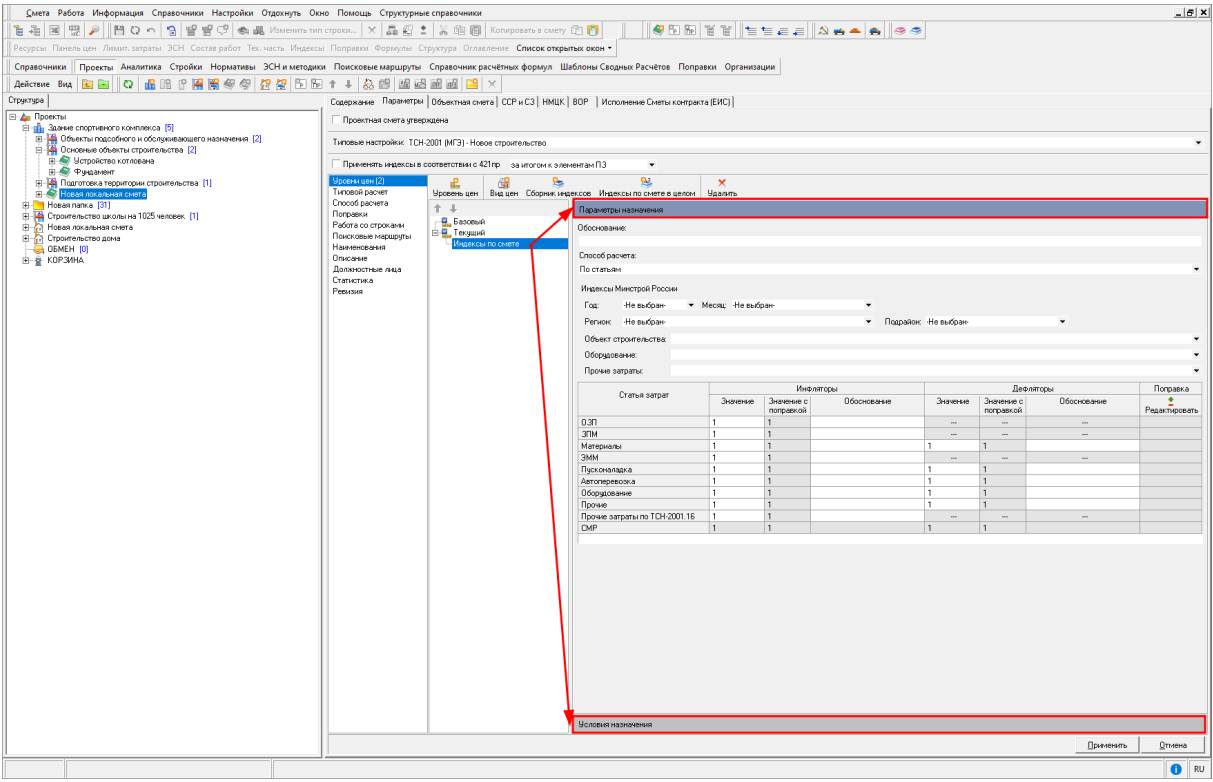
Добавление индексов по смете в целом

Добавление индексов во вновь созданный уровень цен осуществляется нажатием "Индексы по смете в целом" в панели инструментов раздела уровня цен.

В результате в уровень цен добавится узел "Индексы по смете", и содержательная часть настроек приобретет следующий вид



Содержательная часть представлена двумя закладками: Параметры назначения и Условия назначения

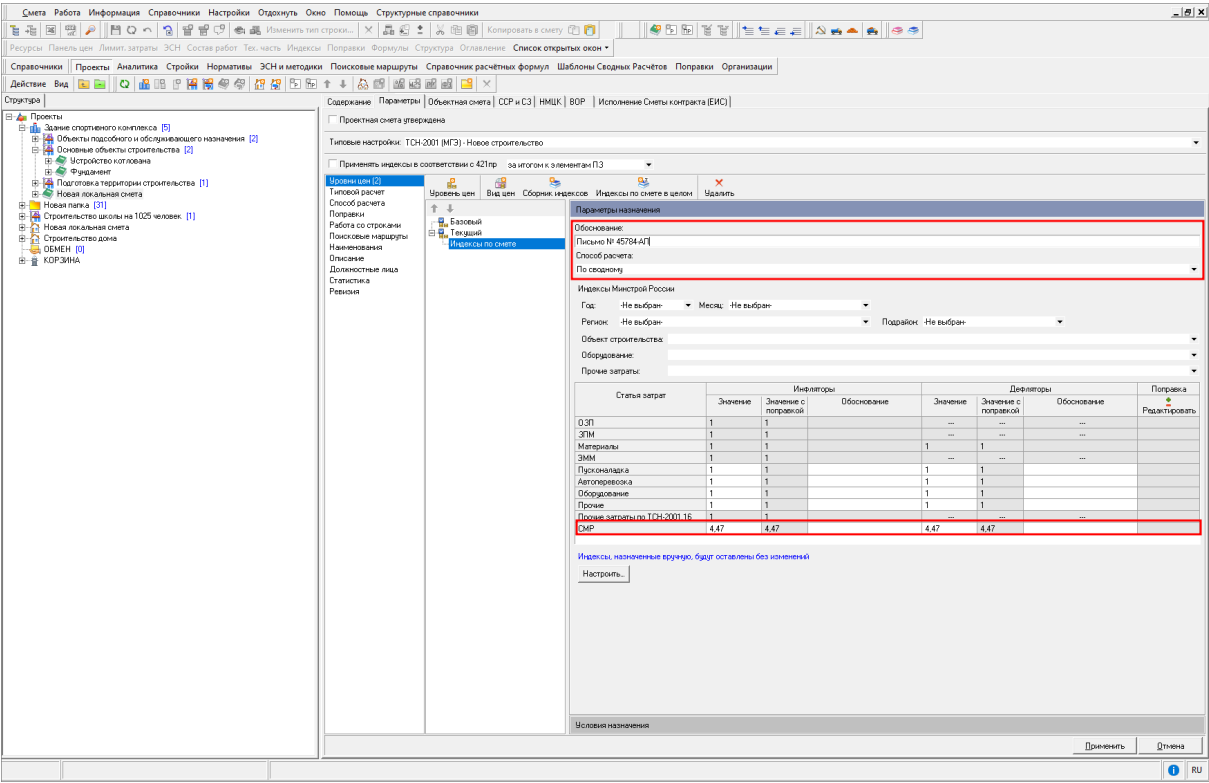


Параметры назначения индексов по смете в целом

На закладке "Параметры назначения" следует задать значения описательным полям, инфляторам, дефляторам и выставить соответствующий переключатель.

Текстовое описательное поле "Обоснование" может содержать обоснование применения или ссылку на какой-либо руководящий документ. Значение данного поля отображается в заголовке информационной панели "Сметные индексы" и в выходных печатных формах.

В списке "Способ расчета" следует выбрать, будут ли индексы применяться к отдельным статьям или к расценке в целом. В зависимости от сделанного выбора будут доступны соответствующие поля индексов



Заданное значение индекса-инфлятора автоматически распространяется на дефлятор.

В случае работы по Методике 2020 (421 пр) для назначения индексов Минстроя укажите год, месяц, выберите Регион, подрайон (при наличии), объект строительства, оборудование и прочие затраты

Содержание | Параметры | Объектная смета | ССР и СЗ | НМЦК | ВОР | Исполнение Сметы контракта (ЕИС)

☐ Проектная смета утверждена

Типовые настройки: ТСН-2001 (МГЗ) · Новое строительство

☐ Применять индексы в соответствии с 421пр за итогом к элементам ПЗ

Уровни цен (2)
Типовой расчет
Способ расчета
Поправки
Работа со строками
Поисковые маршруты
Наименования
Описание
Должностные лица
Статистика
Ревизия

Уровень цен | Вид цен | Сборник индексов | Индексы по смете в целом | Удалить

Параметры назначения

Обоснование:

Способ расчета:
По сводному

Индексы Министром России
Год: 2024 Месяц: Декабрь
Регион: Московская область Подрайон: Не выбран
Объект строительства: Многоквартирные жилые дома Панельные
Оборудование: Жилыное строительство
Прочие затраты: Жилыное строительство

| Статья затрат | Инфляторы | | | Дефляторы | | | Поправка |
|-------------------------------|-----------|----------------------|--------------------------------|-----------|----------------------|--------------------------------|---------------|
| | Значение | Значение с поправкой | Обоснование | Значение | Значение с поправкой | Обоснование | |
| О.ЗП | 50,91 | 50,91 | письмо Министром России от ... | --- | --- | --- | Редактировать |
| ЭПМ | 50,91 | 50,91 | письмо Министром России от ... | --- | --- | --- | |
| Материалы | 10,27 | 10,27 | письмо Министром России от ... | 10,27 | 10,27 | письмо Министром России от ... | |
| ЗММ | 15,8 | 15,8 | письмо Министром России от ... | --- | --- | --- | |
| Пусконаладка | 50,91 | 50,91 | письмо Министром России от ... | 50,91 | 50,91 | письмо Министром России от ... | |
| Автоперевозка | 1 | 1 | письмо Министром России от ... | 1 | 1 | письмо Министром России от ... | |
| Оборудование | 6,13 | 6,13 | письмо Министром России от ... | 6,13 | 6,13 | письмо Министром России от ... | |
| Прочие | 11,76 | 11,76 | письмо Министром России от ... | 11,76 | 11,76 | письмо Министром России от ... | |
| Прочие затраты по ТСН-2001.16 | 1 | 1 | --- | --- | --- | --- | |
| СМР | 1 | 1 | --- | 1 | 1 | --- | |

Индексы, назначенные вручную, будут оставлены без изменений

Настроить...

Условия назначения

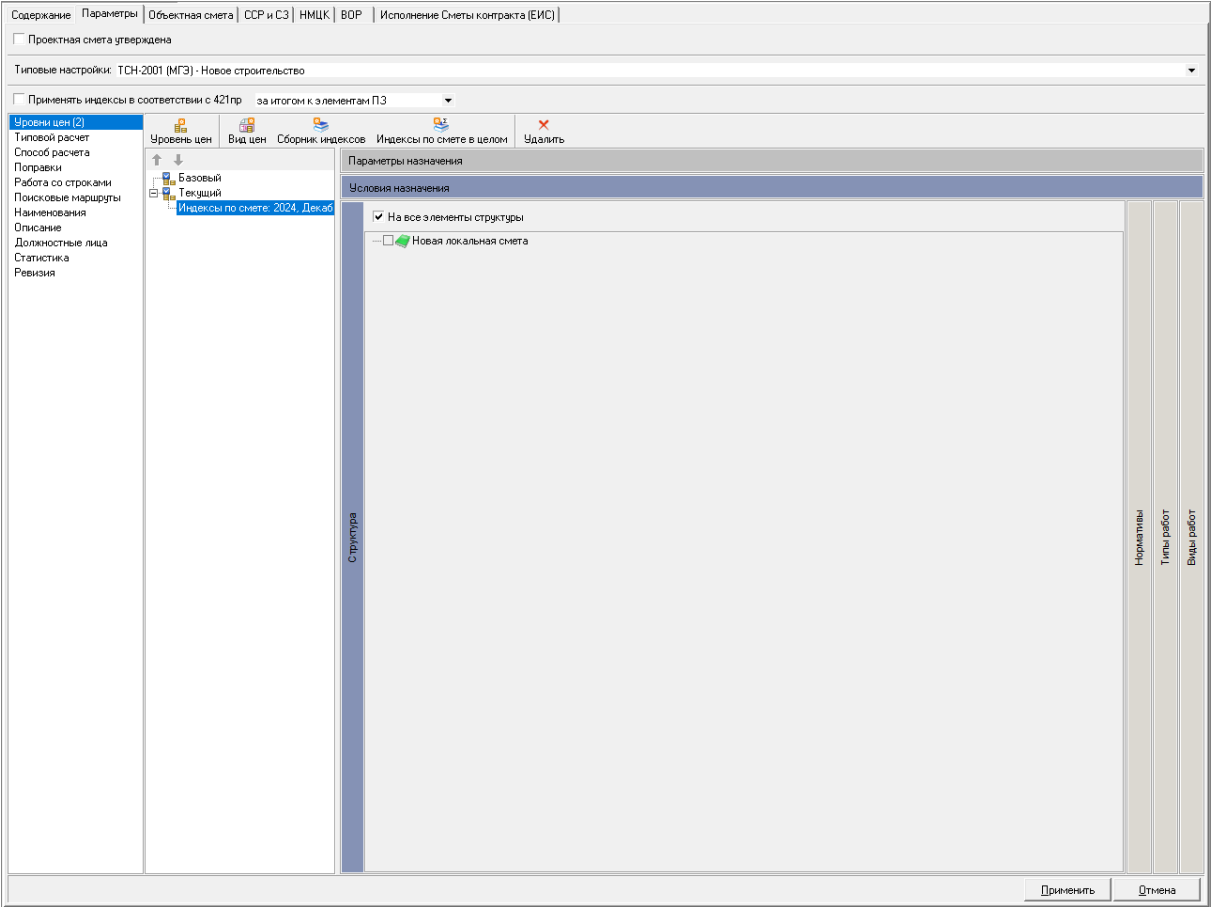
Применить

Отмена

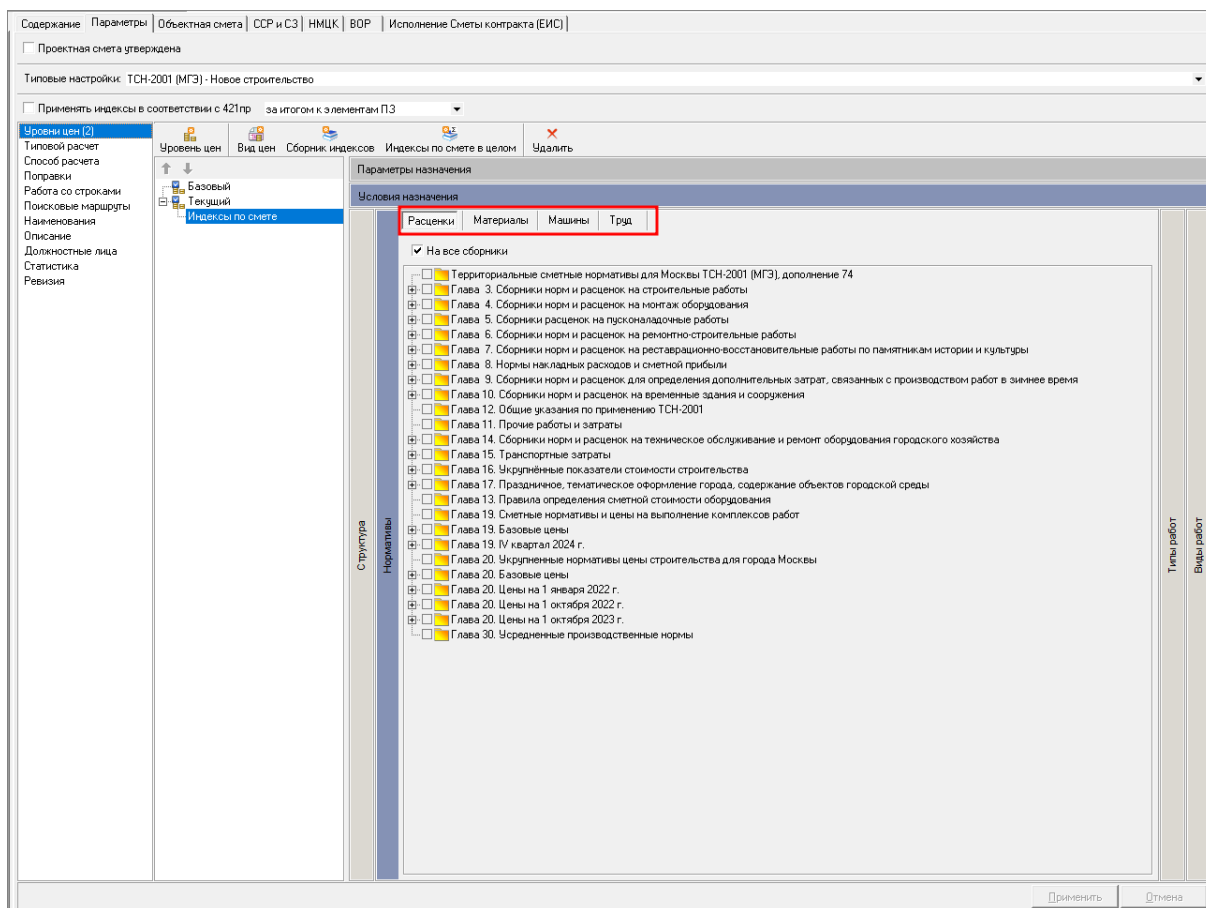
Условия назначения индексов по смете в целом

На закладке "Условия назначения" определяются правила назначения. В свою очередь закладка "Условия назначения" делится на закладки: "Структура", "Нормативы", "Типы работ", "Виды работ".

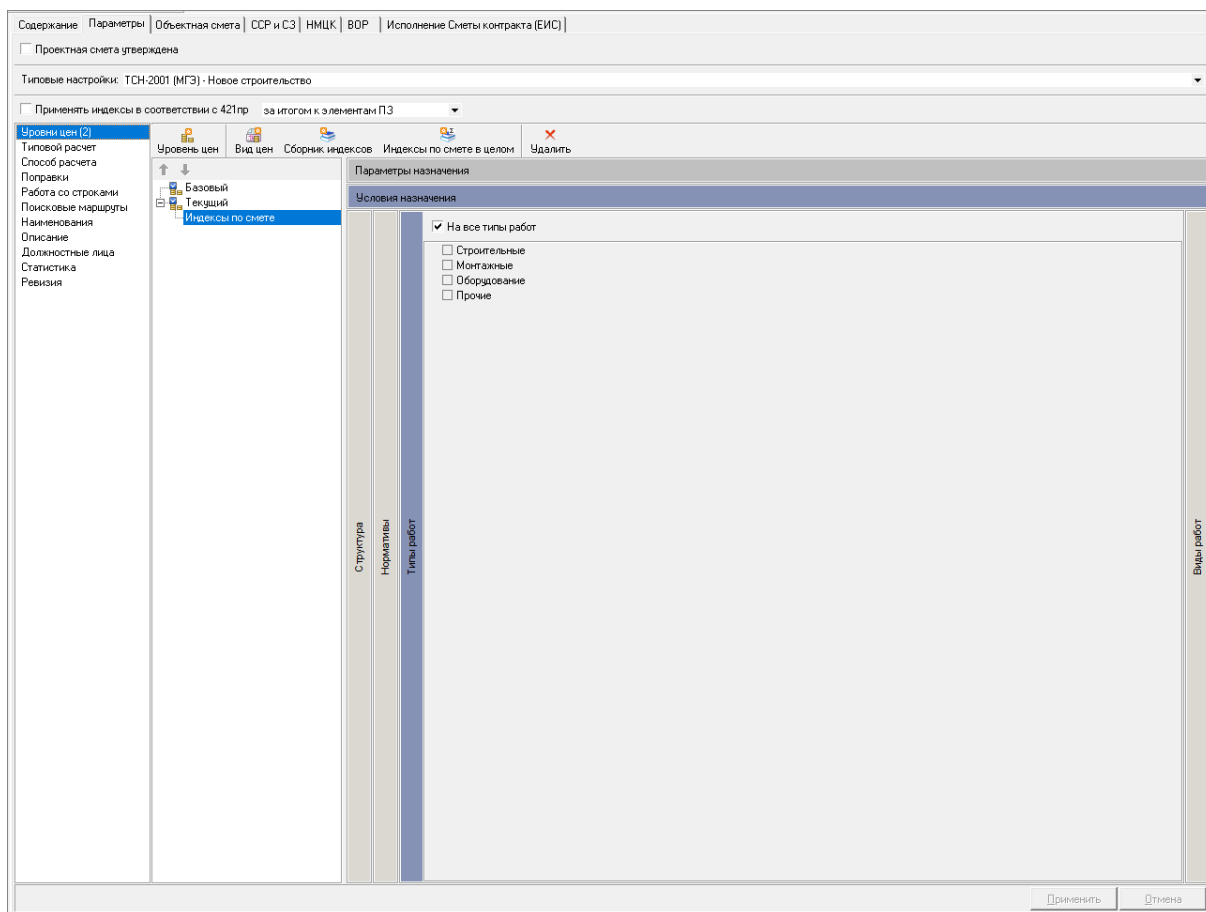
Закладка "Структура" содержит структуру сметы и позволяет указать, на какие элементы структуры будут назначаться индексы. По умолчанию индексы назначаются на всю смету



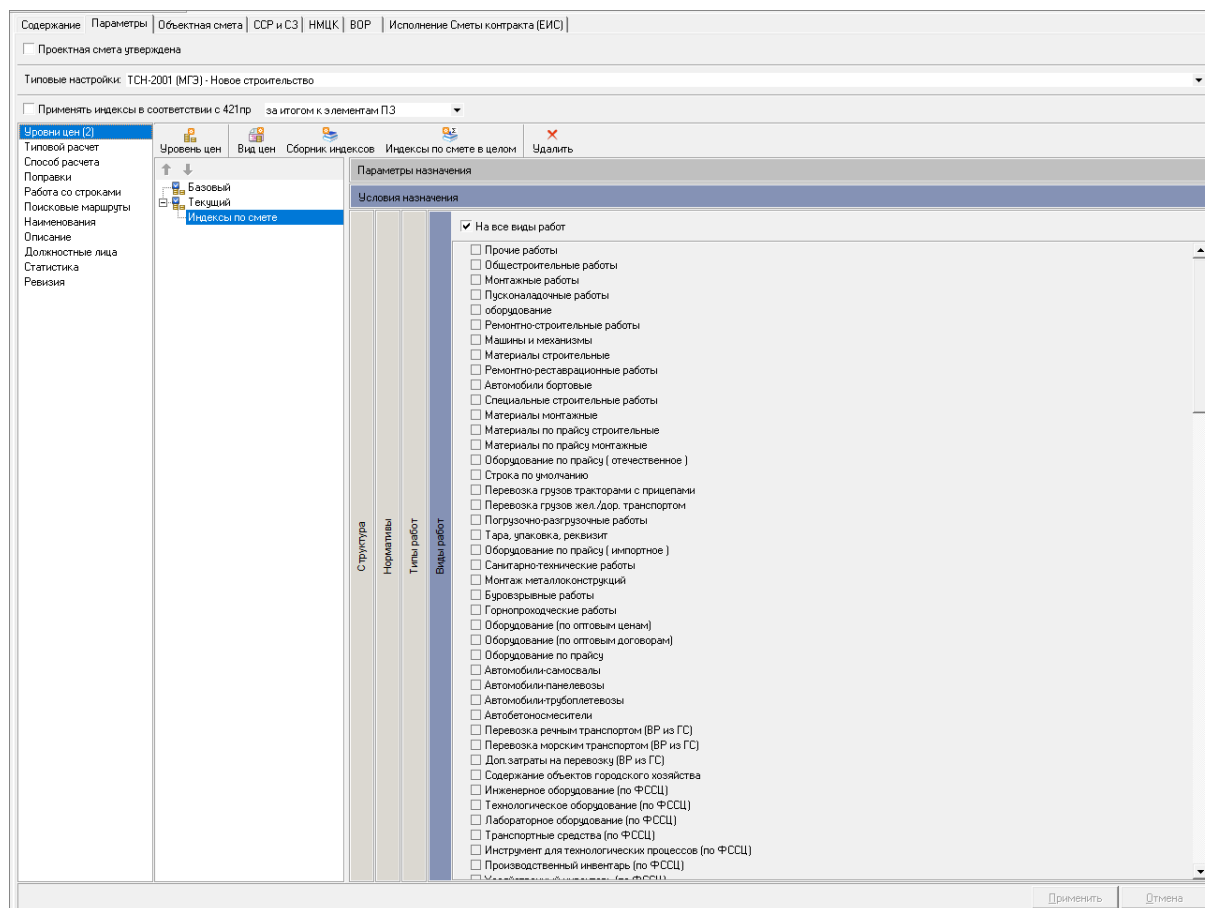
Закладка "Нормативы" содержит вкладки для сборников расценок, машин и механизмов, материальных и трудовых ресурсов. Каждая вкладка отображает набор папок и сборников, соответствующих той сметно-нормативной базе, на основании которой будет осуществлен расчет сметной документации. Установив соответствующие переключатели на папках или сборниках, можно настроить применение индексов на расценки или ресурсы определенных сборников нормативов



Закладка "Типы работ" содержит типы работ: Строительные, Монтажные, Оборудование, Прочие. Установив соответствующие переключатели, можно настроить на применение индексов только на конкретные типы работ



Закладка "Виды работ" содержит переменное количество видов работ (зависит от выбранного Типового расчета). Установив соответствующие переключатели, можно настроить на применение индексов только на конкретные виды работ



Сборники индексов пересчета

Для осуществления расчета сметной документации в текущем уровне цен с использованием сборников индексов пересчета, применяемых построчно.

Добавление индексов из сборника

Добавление сборника индексов во вновь созданный уровень цен осуществляется нажатием "Сборник индексов" в панели инструментов раздела уровня цен.

В результате в уровень цен добавится узел "Индексы: (не назначены)", и содержательная часть настроек приобретет следующий вид

Содержание | Параметры | Объектная смета | ССР и СЗ | НМЦК | ВОР | Исполнение Сметы контракта (ЕИС)

☐ Проектная смета утверждена

Типовые настройки: ТСН-2001 (МГЗ) - Новое строительство

☐ Применять индексы в соответствии с 421пр за итогом к элементам ПЗ

Уровни цен (2) | Типовой расчет | Способ расчета | Поправки | Работа со строками | Поиск по маршруту | Наименования | Описание | Должностные лица | Статистика | Рецензия

Уровень цен | Вид цен | Сборник индексов | Индексы по смете в целом | Удалить

Параметры назначения

Индекс: Нет

Год: Нет | Месяц: Нет

☐ При занесении подчиненных строк копировать индексы от родительской строки

Способ расчета: По статьям

Общие индексы к сборнику ☒

Обоснование:

| Статья затрат | Инфляторы | | Дефляторы | |
|---------------|-----------|-------------|-----------|-------------|
| | Значение | Обоснование | Значение | Обоснование |
| Материалы | 1 | | 1 | |
| Оборудование | 1 | | 1 | |
| Прочие | 1 | | 1 | |
| СМР | 1 | | 1 | |

Индексы, назначенные вручную, будут оставлены без изменений

Настроить...

Условия назначения

Применить | Отмена

Содержательная часть представлена двумя закладками: Параметры назначения и Условие назначения.

Параметры назначения индексов из сборника

На закладке "Параметры назначения" следует выбрать сборник индексов пересчета, задать значения инфляторам, дефляторам, обоснованию и выставить соответствующий переключатель.

Переключатель "**При занесении подчиненных строк копировать от родительской**" означает, что индексы, назначенные на расценку, будут назначены и на ресурсы, находящиеся в смете (подчиненные строки).

В выпадающем списке "**Способ расчета**" следует выбрать, будут ли индексы применяться к отдельным статьям или к расценке в целом.

Если заданы значения инфляторам и дефляторам в разделе "**Общие индексы к сборнику**", то сметные строки, например оборудование или материалы по прайсу, добавленные пользователем вручную, будут рассчитаны на основании заданных значений, а не по индексам из сборника.

Текстовое описательное поле "**Обоснование**" может содержать обоснование применения или ссылку на какой-либо руководящий документ. Значение данного поля отображается в заголовке информационной панели "Сметные индексы" и в выходных печатных формах.

Пример заполнения Параметров назначения сборника индексов для базы ТСН (данные взяты исключительно для примера)

Содержание | Параметры | Объектная смета | ССР и СЗ | НМЦК | ВОР | Исполнение Сметы контракта (ЕИС)

☐ Проектная смета утверждена

Типовые настройки: ТСН-2001 (МГЗ) · Новое строительство

☐ Применять индексы в соответствии с 421пр за итогом к элементам ПЗ

Уровни цен (2)
Типовой расчет
Способ расчета
Поправки
Работа со строками
Поисковые маршруты
Наименования
Описание
Должностные лица
Статистика
Резервация

Уровень цен | Вид цен | Сборник индексов | Индексы по смете в целом | Удалить

Базовый
Текущий
Индексы: 2025, Сентябрь, Коэф

Параметры назначения
Индекс: Коэффициенты к ТСН-2001 МГЗ, строительство
Год: 2025 | Месяц: Сентябрь
☐ При занесении подчиненных строк копировать индексы от родительской строки
Способ расчета: По статьям
Общие индексы к сборнику ☒
Обоснование: Приказ № МКЗ-ОД/25-26 от 25.03.2025

| Статья затрат | Значение | Инфляторы | | Дефляторы | |
|---------------|----------|-----------|-------------|-----------|-------------|
| | | Значение | Обоснование | Значение | Обоснование |
| Материалы | 9,88 | | | 9,88 | |
| Оборудование | 7,42 | | | 7,42 | |
| Прочие | 1 | | | 1 | |
| СМР | 1 | | | 1 | |

Индексы, назначенные вручную, будут оставлены без изменений
Настроить...

Условия назначения

Применить | Отмена

Условия назначения индексов из сборника

Условия назначения индексов из сборника аналогичны условиям назначения индексов по смете в целом.

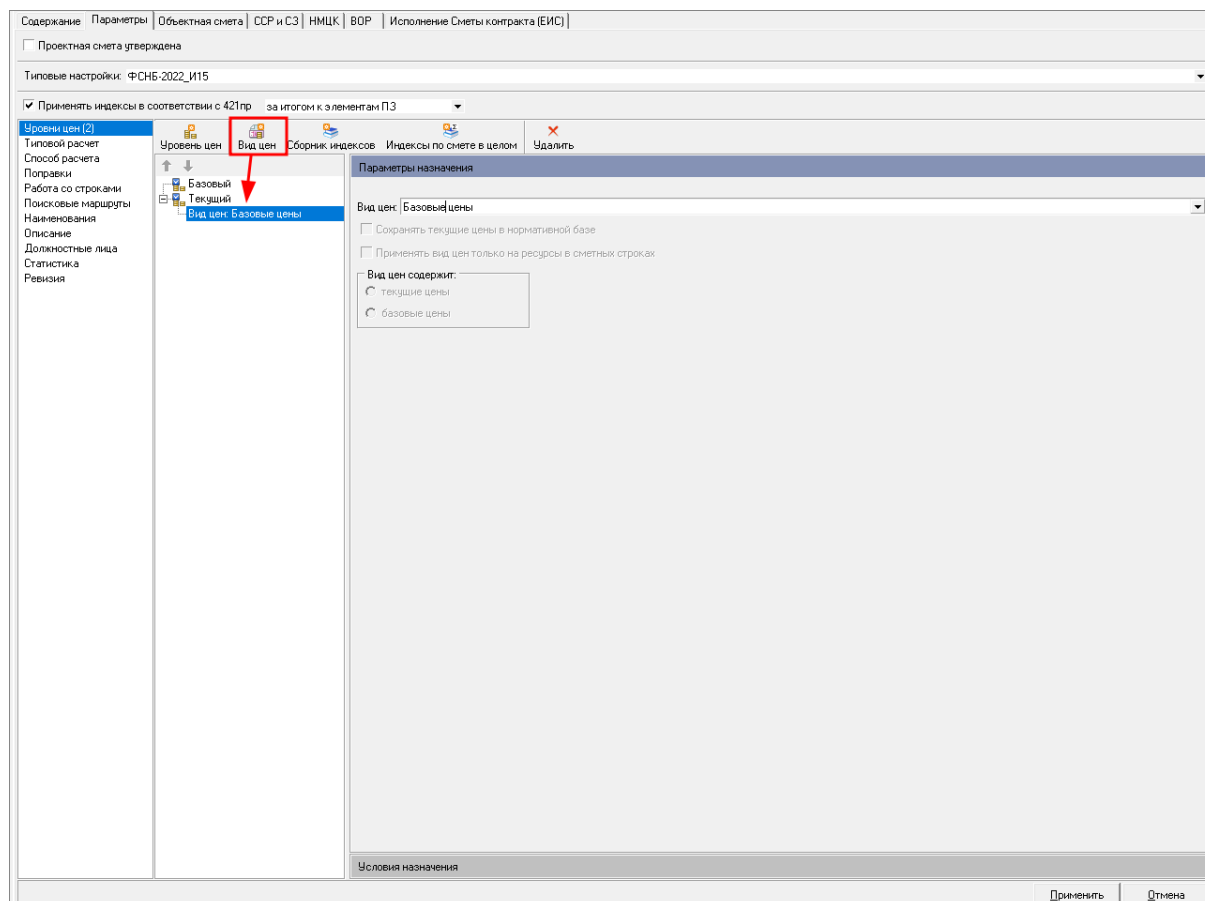
Виды цен

Возможно осуществление расчета сметной документации в текущем уровне цен с использованием сборников видов цен. Сборник вида цен может содержать текущие цены на весь состав сметно-нормативной базы, например на все ценовые показатели расценок и ресурсов.

Добавление вида цен

Добавление вида цен во вновь созданный уровень цен осуществляется нажатием "Вид цен" в панели инструментов раздела уровня цен.

В результате в уровень цен добавится узел "Вид цен: Базовые цены", и содержательная часть настроек приобретет следующий вид



Содержательная часть представлена двумя закладками: Параметры назначения и Условие назначения.

Параметры назначения вида цен

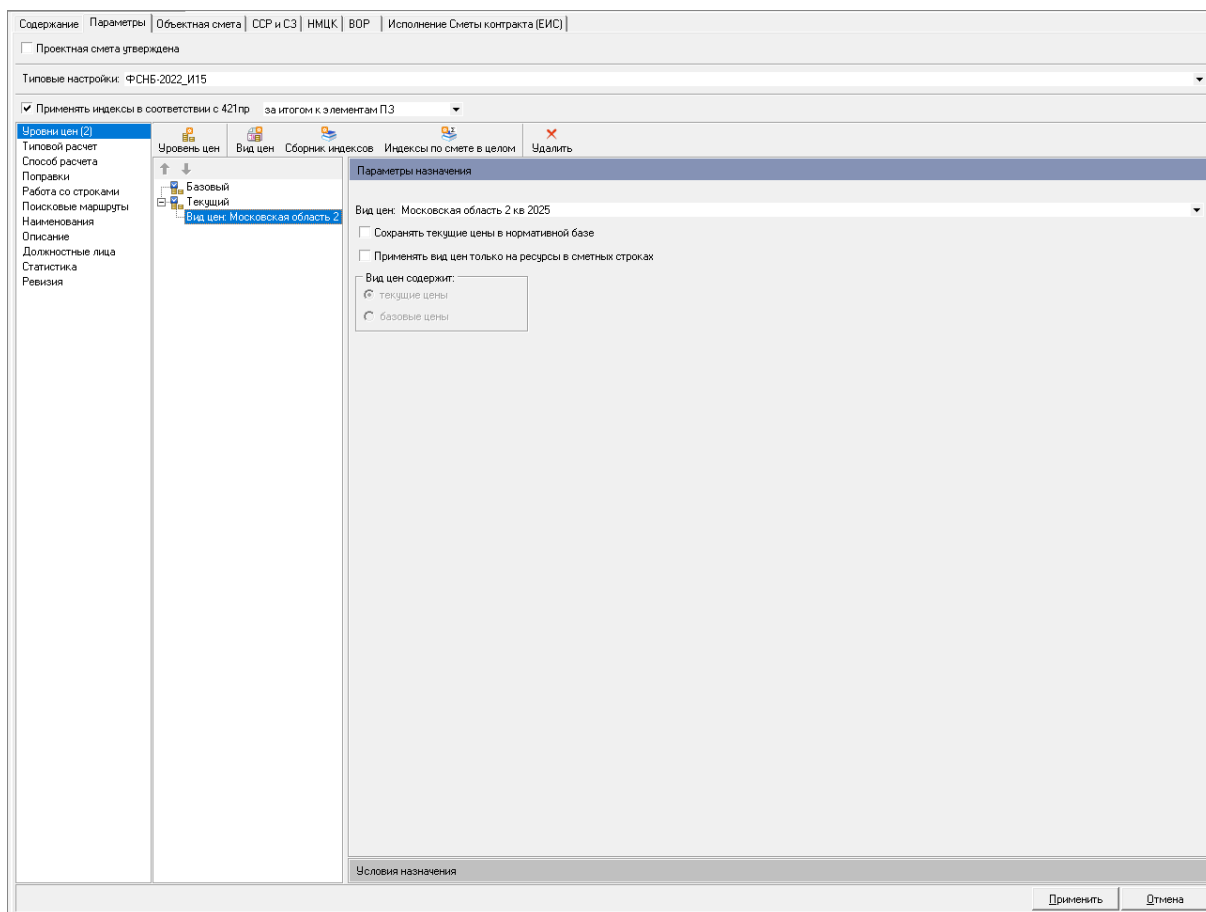
На закладке "Параметры назначения" следует выбрать сборник вида цен, выставить соответствующие переключатели и нажать "Применить".

Переключатель "**Сохранять текущие цены в нормативной базе**" устанавливается только в том случае, если необходимо сохранять заданные вручную цены расценок и ресурсов при составлении сметы.

Переключатель "**Применять вид цен только на ресурсы в сметных строках**" позволяет обеспечить назначение вида цен только на ресурсы.

"**Вид цен содержит**" позволяет определить какие цены содержит сборник - текущие или базовые (выбирается при загрузке видов цен).

Пример заполнения Параметров назначения вид цен для базы ФСНБ (данные взяты исключительно для примера)



При внесении изменений в параметры назначения вида цен в уже созданной смете, рекомендуется выполнить перезапуск программы.

Условия назначения вида цен

Условия назначения видов цен аналогичны условиям назначения индексов по смете в целом.

Типовой расчет

Обеспечивается расчет всех стоимостных показателей сметных строк (ПЗ, СтМат, ЭММ, ОЗП и т.д.) с использованием формул, хранящихся в свою очередь в типовом расчете. Для этого необходимо выбрать из раскрывающегося списка типовой расчет. Выбор типового расчета связан с нормативной базой, в которой считается сметная документация

Содержание

Параметры

Объектная смета

ССР и СЗ

НМЦК

ВОР

Исполнение

Сметы контракта (ЕИС)

☐ Проектная смета утверждена

Типовые настройки: ФСНБ-2022_И15

☒ Применять индексы в соответствии с 421пр за итогом к элементам ПЗ

Уровни цен (2)

Типовой расчет

Способ расчета

Поправки

Работа со строками

Поисковые маршруты

Наименования

Описание

Должностные лица

Статистика

Ревизия

Типовой расчет

Версия 1.11.0 для ФСНБ-2022 И12

Импорт из отраслевого формата

Импорт объектов

Импорт объектов из XML

Версия 1.11.0 для ФСНБ-2022 И12

Версия 1.12.0 для ФСНБ-2022 И13

Версия 1.8.0 для ФСНБ-2022 И9

Типовой расчет для СН-2012 Выпуск № 1 в ценах на 01.10.2024 г

Типовой расчет для ТСН-2001 МГЗ, Новая методика с выпуска доп. 43 (Ремонт), Доп 74

Типовой расчет для ТСН-2001 МГЗ, Новая методика с выпуска доп. 43 (Строительство), Доп 74

Типовой расчет для ТСН-2001 МГЗ, Старая методика до выпуска доп. 43 (Ремонт), Доп 74

Типовой расчет для ТСН-2001 МГЗ, Старая методика до выпуска доп. 43 (Строительство), Доп 74

| | | | | | |
|-------------|----------------------------------|---|--------------------------|---|--------------------------|
| АЭС_ПНР | <input type="radio"/> | (за исключением АЭС). | <input type="checkbox"/> | АЭС | <input type="checkbox"/> |
| АЭС_ПНР_ТЕХ | <input type="radio"/> | При определении сметной стоимости строительства объектов капитального строительства АЭС. Пусконаладочные работы (за исключением технологического оборудования АЭС). | <input type="checkbox"/> | АЭС, ПНР технологического оборудования АЭС. | <input type="checkbox"/> |
| ОПТ_В | <input type="checkbox"/> | (вкл.) - Прокладка МЕЖДУГОРОДНЫХ ВОЛОКОННО-ОПТИЧЕСКИХ ЛИНИЙ (для ФЕРм10, отд. 6 разд.3) (выкл.) - Прокладка ГОРОДСКИХ ВОЛОКОННО-ОПТИЧЕСКИХ ЛИНИЙ (для ФЕРм10, отд. 6 разд.3) | <input type="checkbox"/> | Прокладка междугородных в/опт. кабелей | <input type="checkbox"/> |
| АВИ | <input type="checkbox"/> | (вкл.) - При работах по ДИСПЕТЧЕРИЗАЦИИ управления движением АВИАТРАНСПОРТОМ (вкл.) (монтажные работы) | <input type="checkbox"/> | Диспетчеризация авиатранспорта | <input type="checkbox"/> |
| ЗАКР | <input type="checkbox"/> | (вкл.) - Обслуживающие и сопутствующие работы в тоннелях при производстве работ ЗАКРЫТЫМ СПОСОБОМ (выкл.) - Обслуживающие и сопутствующие работы в тоннелях при производстве работ ОТКРЫТЫМ | <input type="checkbox"/> | Производство работ закрытым способом (обслуживающие процессы) | <input type="checkbox"/> |
| АВТО_ДРГ | <input type="checkbox"/> | (вкл.) - НР и СП по п.021.0 "Автомобильные дороги" (раздел 2 нормы 27-02-010-01-07) (выкл.) - НР и СП по п.021.1 Устройство покрытий дорожек, тротуаров, мостовых и площадок и прочее (раздел 2 нормы 27-02-010-01-07) | <input type="checkbox"/> | | <input type="checkbox"/> |
| ГОР | <input type="checkbox"/> | (вкл.) - ФЕРм08, выполнение работ на горнорудных объектах (выкл.) - ФЕРм08, выполнение работ на других объектах | <input type="checkbox"/> | Выполнение работ на горнорудных объектах | <input type="checkbox"/> |
| ОБ_ПР | <input type="radio"/> | Объект производственного назначения | <input type="checkbox"/> | | <input type="checkbox"/> |
| ОБ_НПР | <input checked="" type="radio"/> | Объект непроизводственного назначения | <input type="checkbox"/> | | <input type="checkbox"/> |

Коэффициенты

Применить

Отмена

Дополнительно на вкладке "Условия расчета", можно установить параметры расчета в зависимости от различных условий работ: строительство, капитальный ремонт жилых или производственных зданий и т.д.

Содержание

Параметры

Объектная смета

ССР и СЗ

НМЦК

ВОР

Исполнение

Сметы контракта (ЕИС)

☐ Проектная смета утверждена

Типовые настройки: ФСНБ-2022_И15

☒ Применять индексы в соответствии с 421пр за итогом к элементам ПЗ

Уровни цен (2)

Типовой расчет

Способ расчета

Поправки

Работа со строками

Поисковые маршруты

Наименования

Описание

Должностные лица

Статистика

Ревизия

Типовой расчет

Версия 1.11.0 для ФСНБ-2022 И12

Параметры типового расчета

Условия расчета

| Параметр | Значение | Полное наименование | Печать | Текст на печать | Примечание |
|-------------|----------------------------------|---|--------------------------|---|--------------------------|
| СТР_РЕК | <input checked="" type="radio"/> | СТРОИТЕЛЬСТВО И РЕКОНСТРУКЦИЯ зданий и сооружений всех назначений | <input type="checkbox"/> | Строительство и реконструкция | |
| РЕМ_ЖИЛ | <input type="radio"/> | КАП. РЕМ. ЖИЛЫХ И ОБЩЕСТВЕННЫХ ЗДАНИЙ | <input type="checkbox"/> | Капитальный ремонт жилых и общественных зданий | <input type="checkbox"/> |
| РЕМ_ПР | <input type="radio"/> | КАП. РЕМ. ПРОИЗВОДСТВЕННЫХ ЗД. И СООРУЖЕНИЙ, НАРУЖНЫХ ИНЖЕНЕРНЫХ СЕТЕЙ, УЛИЦ И ДОРОГ МЕСТНОГО ЗНАЧЕНИЯ, ИНЖ. СООРУЖЕНИЙ (ГИДРОТЕХ. СООРУЖ., МОСТОВ И ПУТЕПРОВОДОВ И Т.П.) | <input type="checkbox"/> | Капитальный ремонт производственных зданий | |
| Территория | <input checked="" type="radio"/> | для территории Российской Федерации, не относящейся к районам Крайнего Севера и приравненным к ним местностям | <input type="checkbox"/> | | <input type="checkbox"/> |
| МПРКС | <input type="radio"/> | для территории Российской Федерации, относящейся к местностям, приравненным к районам Крайнего Севера | <input type="checkbox"/> | | <input type="checkbox"/> |
| РКС | <input type="radio"/> | для территории Российской Федерации, относящейся к районам Крайнего Севера | <input type="checkbox"/> | | <input type="checkbox"/> |
| СПЛЖ | <input type="checkbox"/> | При определении сметной стоимости строительства объектов капитального строительства, относящихся к особо опасным и технически сложным. За исключением АЭС. | <input type="checkbox"/> | Сложные объекты | <input type="checkbox"/> |
| СТНДРТ | <input checked="" type="radio"/> | При определении сметной стоимости строительства объектов капитального строительства (за исключением АЭС). | <input type="checkbox"/> | | |
| АЭС_ПНР | <input type="radio"/> | При определении сметной стоимости строительства объектов капитального строительства АЭС. Пусконаладочные работы (за исключением технологического оборудования АЭС). | <input type="checkbox"/> | АЭС | <input type="checkbox"/> |
| АЭС_ПНР_ТЕХ | <input type="radio"/> | При определении сметной стоимости строительства объектов капитального строительства АЭС. Пусконаладочные работы технологического оборудования АЭС. | <input type="checkbox"/> | АЭС, ПНР технологического оборудования АЭС. | <input type="checkbox"/> |
| ОПТ_В | <input type="checkbox"/> | (вкл.) - Прокладка МЕЖДУГОРОДНЫХ ВОЛОКОННО-ОПТИЧЕСКИХ ЛИНИЙ (для ФЕРм10, отд. 6 разд.3) (выкл.) - Прокладка ГОРОДСКИХ ВОЛОКОННО-ОПТИЧЕСКИХ ЛИНИЙ (для ФЕРм10, отд. 6 разд.3) | <input type="checkbox"/> | Прокладка междугородных в/опт. кабелей | <input type="checkbox"/> |
| АВИ | <input type="checkbox"/> | (вкл.) - При работах по ДИСПЕТЧЕРИЗАЦИИ управления движением АВИАТРАНСПОРТОМ (вкл.) (монтажные работы) | <input type="checkbox"/> | Диспетчеризация авиатранспорта | <input type="checkbox"/> |
| ЗАКР | <input type="checkbox"/> | (вкл.) - Обслуживающие и сопутствующие работы в тоннелях при производстве работ ЗАКРЫТЫМ СПОСОБОМ (выкл.) - Обслуживающие и сопутствующие работы в тоннелях при производстве работ ОТКРЫТЫМ | <input type="checkbox"/> | Производство работ закрытым способом (обслуживающие процессы) | <input type="checkbox"/> |
| АВТО_ДРГ | <input type="checkbox"/> | (вкл.) - НР и СП по п.021.0 "Автомобильные дороги" (раздел 2 нормы 27-02-010-01-07) (выкл.) - НР и СП по п.021.1 Устройство покрытий дорожек, тротуаров, мостовых и площадок и прочее (раздел 2 нормы 27-02-010-01-07) | <input type="checkbox"/> | | <input type="checkbox"/> |
| ГОР | <input type="checkbox"/> | (вкл.) - ФЕРм08, выполнение работ на горнорудных объектах (выкл.) - ФЕРм08, выполнение работ на других объектах | <input type="checkbox"/> | Выполнение работ на горнорудных объектах | |
| ОБ_ПР | <input type="radio"/> | Объект производственного назначения | <input type="checkbox"/> | | <input type="checkbox"/> |
| ОБ_НПР | <input checked="" type="radio"/> | Объект непроизводственного назначения | <input type="checkbox"/> | | <input type="checkbox"/> |

Коэффициенты

Применить

Отмена

После выбора типового расчета и установки параметров, на вкладке "Коэффициенты" будут подобраны значения коэффициентов к НР и СП для каждого уровня цен.

Способ расчета

Секция "Способ расчета" выглядит следующим образом

Содержание | Параметры | Объектная смета | ССР и СЗ | НМЦК | ВОР | Исполнение | Сметы контракта (ЕИС)

☐ Проектная смета утверждена

Типовые настройки: ФСНБ-2022_И15

☒ Применять индексы в соответствии с 421пр за итогом к элементам ПЗ

Уровни цен (2)
Типовой расчет
Способ расчета
Поправки
Работа со строками
Поисковые маршруты
Наименования
Описание
Должностные лица
Статистика
Ревизия

Режим расчета

☐ Базисно-индексный
☐ Режим компенсации стоимости

☒ Ресурсный по МДС

Учитывать в стоимости все ресурсы

☐ Рассчитывать ЗПМ на основании трудовых ресурсов с типом "Машинист"

☐ Ресурсный и Ресурсно-индексный 421пр

☒ Рассчитывать стоимость на основании нормативной Сметной цены

☒ Применять значение удорожания в расчете стоимостных показателей

☐ Методика для города Москвы

☒ Отображать индексы в ресурсной части с расценки

☐ Закрывать стоимость строк в актах при 100% выполнении

☒ Построенная индексация перевозки по 421пр (с учетом 557пр)

Виды норм | Сметные нормы списания

Кодировка | Коды ценников

Точность округления стоимостных показателей

На единицу

☒ без округления

☐ до рублей

☐ до десятков копеек

☐ до копеек

Итоговые в базисном уровне цен

☐ без округления

☐ до рублей

☐ до десятков копеек

☒ до копеек

Итоговые в текущем уровне цен

☐ без округления

☒ до рублей

☐ до десятков копеек

☐ до копеек

☒ Округлять до копеек базовую цену материалов и надбавки при вычислении из отпускной

Применить | Отмена

Раздел "Режим расчета" позволяет определить, каким методом будет рассчитана сметная документация: Базисно-индексный, Ресурсный по МДС, Ресурсный и Ресурсно-индексный 421пр.

"Базисно-индексный" применяется в случае, когда используется сочетание базовых цен и индексов пересчета.

Переключатель **"Режим компенсации стоимости"** позволяет влиять на порядок расчета стоимости расценок при замене, добавлении или удалении ресурсов, учтенных в ее стоимости. При включенном режиме при изменении ресурсной части вычисляется разница между новой ценой ресурса и старой (взятой из сборника). Эта разница добавляется к стоимости расценки. Если режим выключен – стоимость расценки изменяться не будет.

"Ресурсный по МДС" применяется в случае, когда локальная смета создается с использованием ресурсного метода по МДС. Режим позволяет вносить изменения в нормы расхода и стоимость, добавлять или удалять ресурсы в расценке. При этом автоматический пересчет всех стоимостных показателей с учетом вносимых изменений.

Метод **"Ресурсный по МДС"** работает в одном из трех вариантов (выбор производится посредством раскрывающегося списка):

- "Учитывать в стоимости только неучтенные ресурсы" - в этом режиме к стоимости расценок из нормативной базы будет прибавляться стоимость неучтенных ресурсов.
- "Учитывать в стоимости все ресурсы" позволяет учитывать в расценке как учтенные, так и неучтенные ресурсы. В этом режиме также доступен параметр "Рассчитывать ЗПМ на основании трудовых ресурсов с типом "Машинист";
- "Учитывать в стоимости, если работа не рассчитана" полностью аналогичен предыдущему, но со следующим отличием: все ресурсы будут перевызваны по актуальному поисковому маршруту.

"Ресурсный и Ресурсно-индексный 421 пр" применяется при расчете сметной документации по Методике 2020 (421 пр)

Переключатель **"Рассчитывать стоимость на основании нормативной Сметной цены"** позволяет применять расчет стоимости сметной строки исключительно на основании нормативной Сметной цены. Если параметр отключен, то расчет стоимости идет стандартной методикой суммирования статей затрат. Если параметр включен, то расчет ведется только по нормативной Сметной цене в случае выполнения следующих условий:

- строка не является материалом;
- тип строки находится в списке типов, для которых применяется расчет по нормативной Сметной цене (в типовом расчете, назначенном на смету/акт);
- сметная стоимость строки не равна нулю, либо базовые статьи затрат СтМат, ЭММ, ОЗП, НР и СП (в рублях) равны нулю.

Переключатель **"Применять зимнее удорожание в расчете стоимостных показателей"** позволяет игнорировать значения зимнего удорожания при расчете стоимостных показателей и в отчетных выходных формах.

Переключатель **"Методика для города Москвы"** позволяет в соответствии Методикой определения дополнительных затрат, связанных с выполнением работ в зимнее время, для города Москвы (утверждена Приказом от 29.12.2022 № МКЭ-ОД/22-131), Приложением А для п.1.20.1, и п.1.27 применение коэффициента зимнего удорожания для ресурсов в зависимости от того, включена их стоимость в расценке или нет.

Переключатель **"Отображать индексы в ресурсной части с расценки"** позволяет отображать индексы в ресурсной части расценки. В случае, если на расценку назначен индекс из сборника, то индекс на ресурс сначала ищется в этом сборнике. Если такой индекс существует, то отображается он, если нет, индекс отображается от сметной строки.

Переключатель **"Закрывать стоимость строк в актах при 100% выполнении"**. При выключенном параметре итоговые стоимости в базисном и текущем уровне цен считаются по формулам расчета, указанным в Типовом расчете. При включенном параметре итоговые стоимости в базисном уровне цен считаются как разница между стоимостью в проектной

смете и суммой предыдущих актов. Итоговая стоимость в текущем уровне цен считается как произведение итоговой стоимости в базисном уровне цен на соответствующий индекс пересчета.

Переключатель "Построчная индексация перевозки по 421 пр (с учетом 557 пр)" позволяет на строки с типом "Перевозка" назначить различные индексы и производить построчную индексацию вне зависимости от выбранного типа индексации (за итогом/построчно).

По умолчанию используются только сметные нормы списания. Существует также возможность создавать свои нормы списания.

Пункт **Кодировка** необходим для правильного определения кодировки ресурсов и выбирается в соответствии с нормативной базой.

Точность округления стоимостных показателей позволяет задать точность округления единичных и итоговых значений. При включенном параметре "Применять индексы в соответствии с 421пр" задать округление можно отдельно для итоговых стоимостных показателей базисного и текущего уровня цен.

Переключатель "Округлять до копеек базовую цену материалов и надбавки при вычислении из отпускной" позволяет автоматически округлять до копеек базовую цену при расчете из отпускной.

Поправки

Секция "Поправки" позволяет назначить справочник поправок и способ их назначения

Содержание | Параметры | Объектная смета | ССР и СЗ | НМЦК | ВОР | Исполнение | Сметы контракта (ЕИС)

☐ Проектная смета утверждена

Типовые настройки: ФСНБ-2022_И15

☒ Применять индексы в соответствии с 421пр | построчно

Уровни цен (1)
Типовой расчет
Способ расчета
Поправки
Работа со строками
Поисковые маршруты
Наименования
Описание
Должностные лица
Статистика
Ревизия

Применять группу поправок: Поправки для ФСНБ-2022 от 17.12.2024 г. И12 (55/пр) Строительство

☐ Назначать автоматически

Способ назначения:

☒ Распространять на дочерние элементы

☐ Применять изменения поправок на уже добавленные в смете строки

Изменения в поправках

Очистить | Справочник

Объем

Сметная цена

ОЗП

ТрцаСтр

ЭММ

НормЭММ

ЗПМ

ТрцаМаш

СтМат

НормРасчМат

Прочие

НР

СП

На объект

Объем

Сметная цена

ОЗП

ТрцаСтр

ЭММ

НормЭММ

ЗПМ

ТрцаМаш

СтМат

НормРасчМат

Прочие

НР

СП

Примечание / Поправка

Примечание / Поправка

Применить

Отмена

В поле "**Применять группу поправок**" необходимо выбрать из раскрывающего списка справочник поправок в соответствии с нормативной базой.

При включенном переключателе "**Назначать автоматически**" при добавлении и перевызове нормативов будет появляться окно справочника поправок, предлагающее их автоматическое применение.

Способы назначения:

- добавлять к назначенным на элемент структуры;
- заменять назначенные на элемент структуры;
- удалять из назначенных на элемент структуры.

Варианты применения поправок на элементы структуры:

- **Распространять на дочерние элементы** - при установке данного переключателя во всех элементах структуры (Локальная смета, Раздел, Подраздел), находящихся в текущем элементе, поправки, равные старым поправкам текущего элемента, заменяются на новые.

Например: Для локальной сметы была назначена поправка на СтМат = *3, а на входящие в нее разделы были назначены поправки для СтМат, равные поправкам локальной сметы, с применением дополнительных поправок для разделов = *3*4. После изменения поправки на СтМат для локальной сметы на *5, поправки на СтМат для разделов заменятся на *5*4.

Если поправки элементов структуры никак не связаны между собой (например, поправки раздела не содержат поправок локальной сметы), или после изменения поправок результирующая поправка будет некорректной (например, длина более 50 символов), то изменения для таких элементов структуры применяться не будут. Изменения поправок для всего объекта всегда распространяются на все элементы структуры.

- **Применить изменения поправок на уже добавленные в смете строки** - при установке данного переключателя поправки сметных строк, назначенные с элемента структуры, заменятся на новые поправки. Строки, для которых данная операция невозможна (например: назначены поправки, отличные от поправок на элемент структуры), будут выделены закладками. Просмотреть данные строки и принять по ним решение можно с помощью механизма закладок.

Раздел "**Изменения в поправках**" позволяет назначить, изменить, удалить поправки сразу на все строки в смете. Для этого необходимо выбрать нужный способ назначения, внести поправку и нажать "Применить".

Раздел "**На объект**" отображает назначенные поправки на всю смету. Назначение и корректировка производятся посредством раздела "Изменения в поправках".

Работа со строками

В данном разделе задаются настройки отображения ресурсов в смете

Содержание | Параметры | Объектная смета | ССР и СЗ | НМЦК | ВОР | Исполнение Сметы контракта (ЕИС)

☐ Проектная смета утверждена

Типовые настройки: ФСНБ-2022_И15

☒ Применять индексы в соответствии с 421пр. построчно

Уровни цен (1)
Типовой расчет
Способ расчета
Поправки
Работа со строками
Поисковые маршруты
Наименования
Описание
Должностные лица
Статистика
Ревизия

☐ Заносить ресурсы расценки подчиненными строками

☐ Все
☐ Все неучтенные
☐ Все материальные
☒ **Только неучтенные материальные**
☐ Не заносить

При занесении подчиненных строк копировать от родительской

☐ Поправки ☒ Формулы

При занесении ресурсов применять обоснование

Ценника

При занесении материалов

☒ Текущая цена включает НДС

При перевызове оставлять старыми

☐ Наименование ☒ Объем ☒ Норму расхода ☐ Все ресурсы и подчиненные строки

☐ Индексы ☐ Поправки ☐ Формулы ☐ Только добавленные по прайсу

☐ Сквозная нумерация для подчиненных строк

☒ Включить автоматизацию строк в документе

☒ **по локальным сметам**
☐ по элементам структуры
☐ по всему документу

Включение автоматизации может привести к конфликтам при совместной работе нескольких пользователей с одним документом.

Начальный номер: 1 Шаг: 1

Автоматически задавать округление при занесении формулы на объем

☒ **без округления**
☐ до целых
☐ до 1-го знака
☐ до 2-х знаков

☐ до 3-х знаков
☐ до 4-х знаков
☐ до 5-ти знаков
☐ до 6-ти знаков

Применить Отмена

"Заносить ресурсы расценки подчиненными строками" - данная настройка позволяет выбрать способ занесения ресурсов расценки в смету:

- Все
- Все неучтенные
- Все материальные
- Только неучтенные материальные
- Не заносить

Настройка **"При занесении подчиненных строк копировать от родительской"** позволяет копировать Формулы и/или Поправки.

В выпадающем списке **"При занесении ресурса применять обоснование"** выберите пункт Ценника или Ресурса.

"При перевызове оставлять старыми" – в этом пункте следует выбирать те показатели, которые не будут заменяться при повторном поиске (перевызове) расценки. Рекомендуется установить флажки на пунктах "Объем" и "Норму расхода", а остальные – снять.

Настройка **"Сквозная нумерация для подчиненных строк"** позволяет включить сквозную целочисленную нумерацию для подчиненных строк в смете и актах.

"Включить автонумерацию строк в документе" - данная настройка позволяет включить режим автонумерации строк в документе по локальным сметам, по элементам структуры (локальная смета, раздел, подраздел) или по всему документу. Дополнительно режим

автонумерации позволяет задать начальный номер для первой строки документа, а также шаг увеличения нумерации.

Внимание! Включение автонумерации может привести к конфликтам при совместной работе нескольких пользователей с одним документом.

Настройка "**Автоматически задавать округление при занесении формулы на объем**" позволяет автоматически добавлять формулу округления при создании формулы на объем для сметной строки.

Внимание! Следует учитывать, что округление объемов будет происходить одинаково для расценок с разными единицами измерения (например, кг и 100 т)

Поисковые маршруты

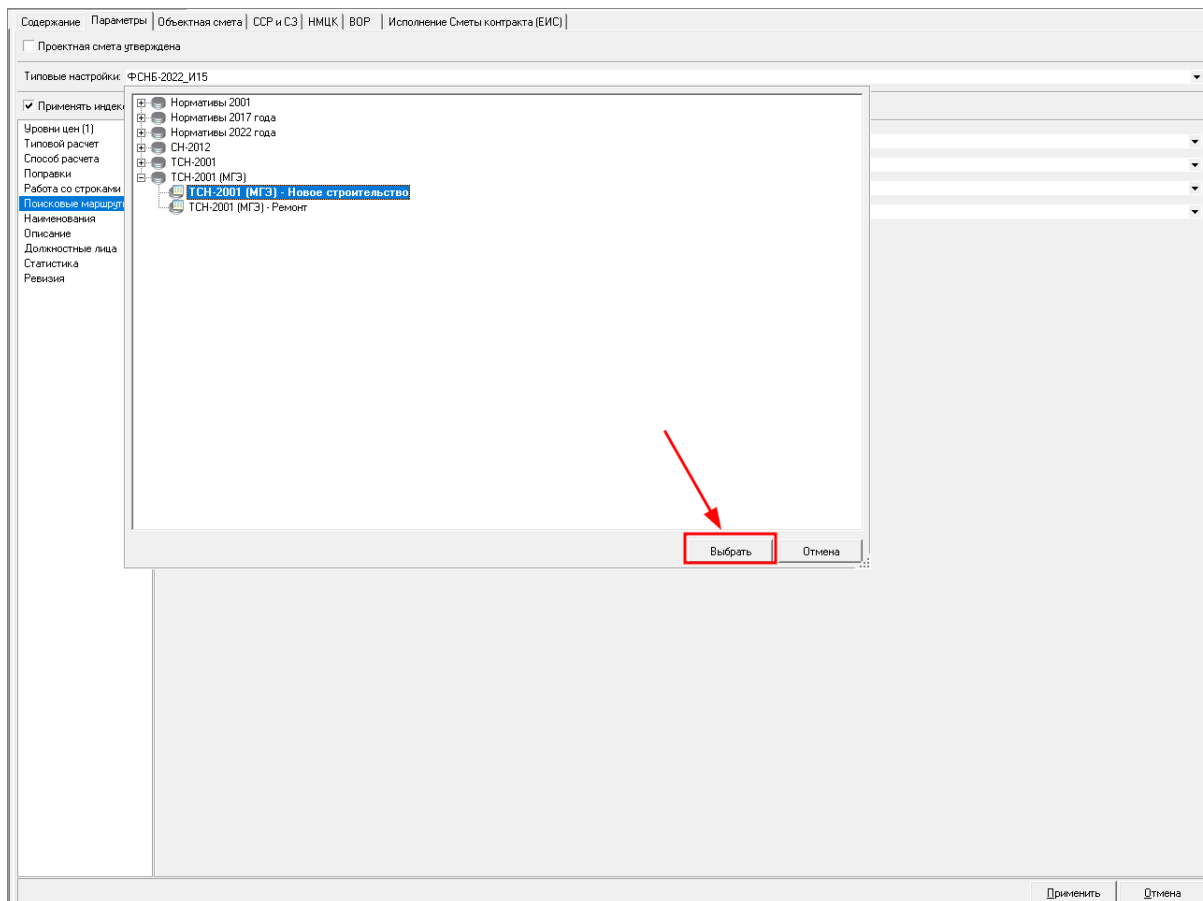
В этом разделе следует выбрать пути поиска нормативов для данной сметы (объекта)

| Поисковые маршруты | |
|--------------------|--|
| Уровни цен (П) | Объединенный ФСНБ-2022 - Изменения И12 |
| Типовой расчет | По расценкам ФСНБ-2022 - Изменения И12 |
| Способ расчета | По машинам ФСНБ-2022 - Изменения И12 |
| Поправки | По ценникам ФСНБ-2022 - Изменения И12 |
| Работа со строками | |
| Поисковые маршруты | |
| Наименования | |
| Описание | |
| Должностные лица | |
| Статистика | |
| Ревизия | |

Поисковые маршруты хранятся в одноименном справочнике в Менеджере. Они содержат информацию о том, в каких сборниках будет проводиться поиск расценок и ресурсов, и в каком порядке.

Выбор шаблона типовых настроек

Для установки типовых настроек параметров сметы (объекта), в поле "Типовые настройки" выберите подходящий шаблон из списка

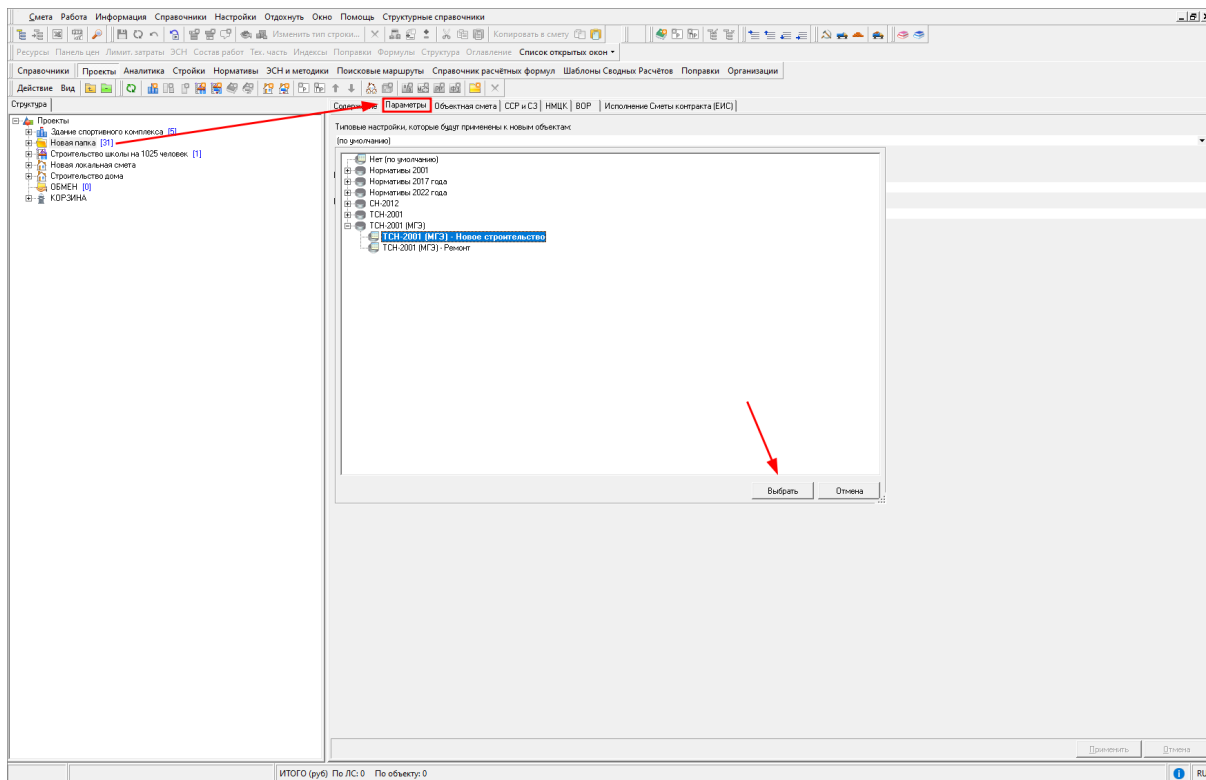


После того, как шаблон будет выбран, перейдите на вкладки "Наименования", "Описание", "Должностные лица" и, при необходимости, заполните их вручную.

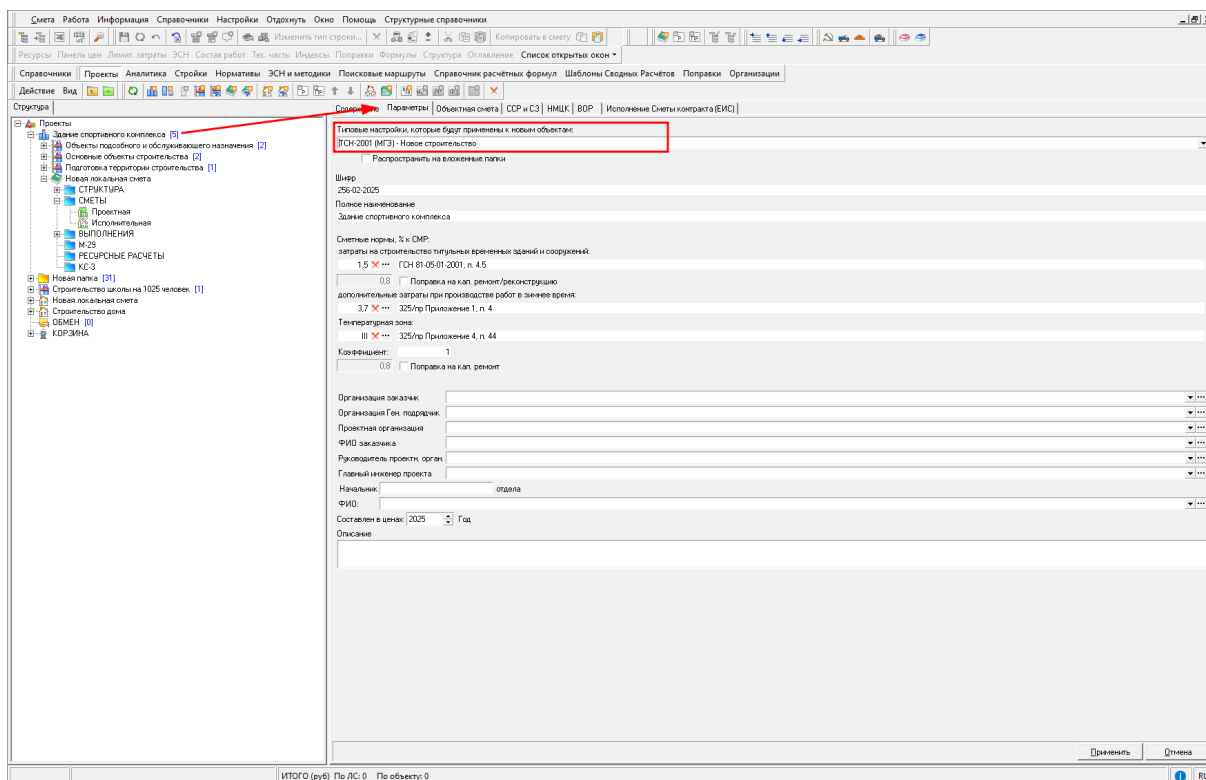
Автоматизация назначения параметров

Программа позволяет задать predetermined настройки для смет, сгруппированных в папки и использующих одни и те же параметры. Данная возможность ускоряет и упрощает процедуру настройки параметров вновь создаваемой сметы, а также минимизирует вероятность влияния "человеческого фактора" на корректность произведения настроек.

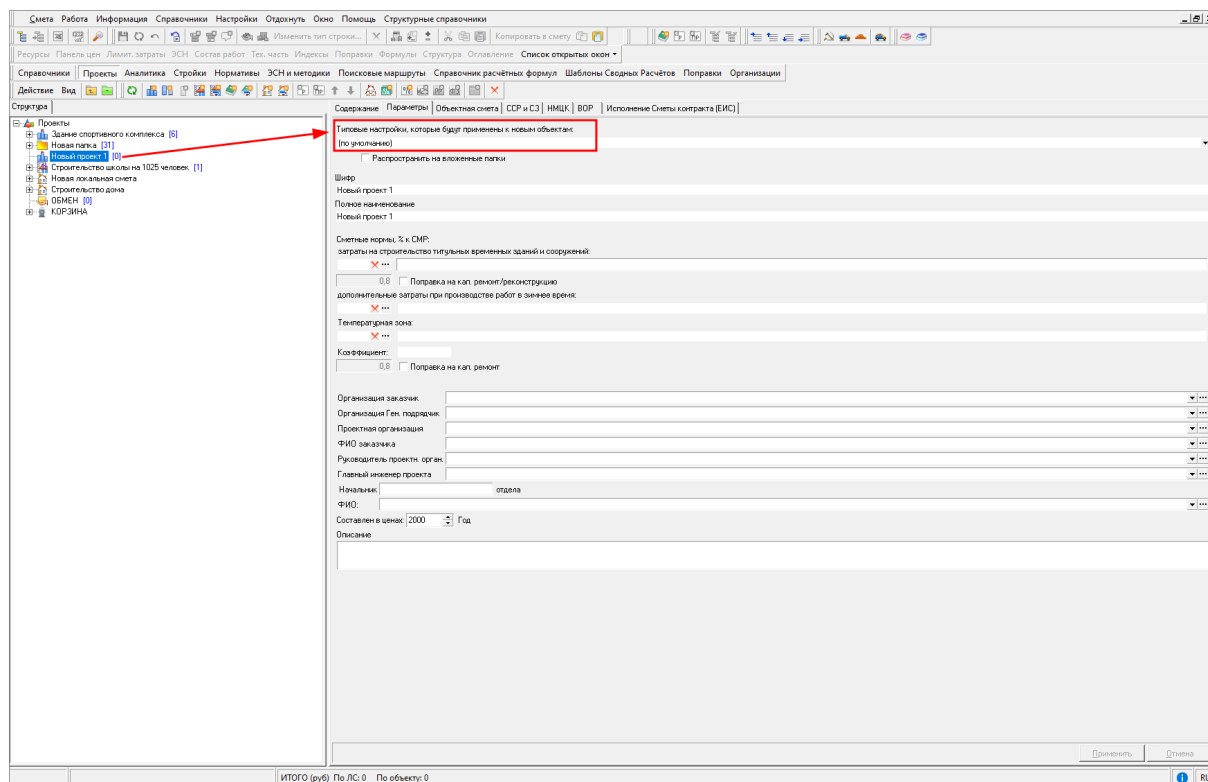
Для назначения параметров, в структурной части справочника Проекты необходимо выделить папку, а в содержательной части открыть вкладку "Параметры" и выбрать подходящий шаблон типовых настроек из списка



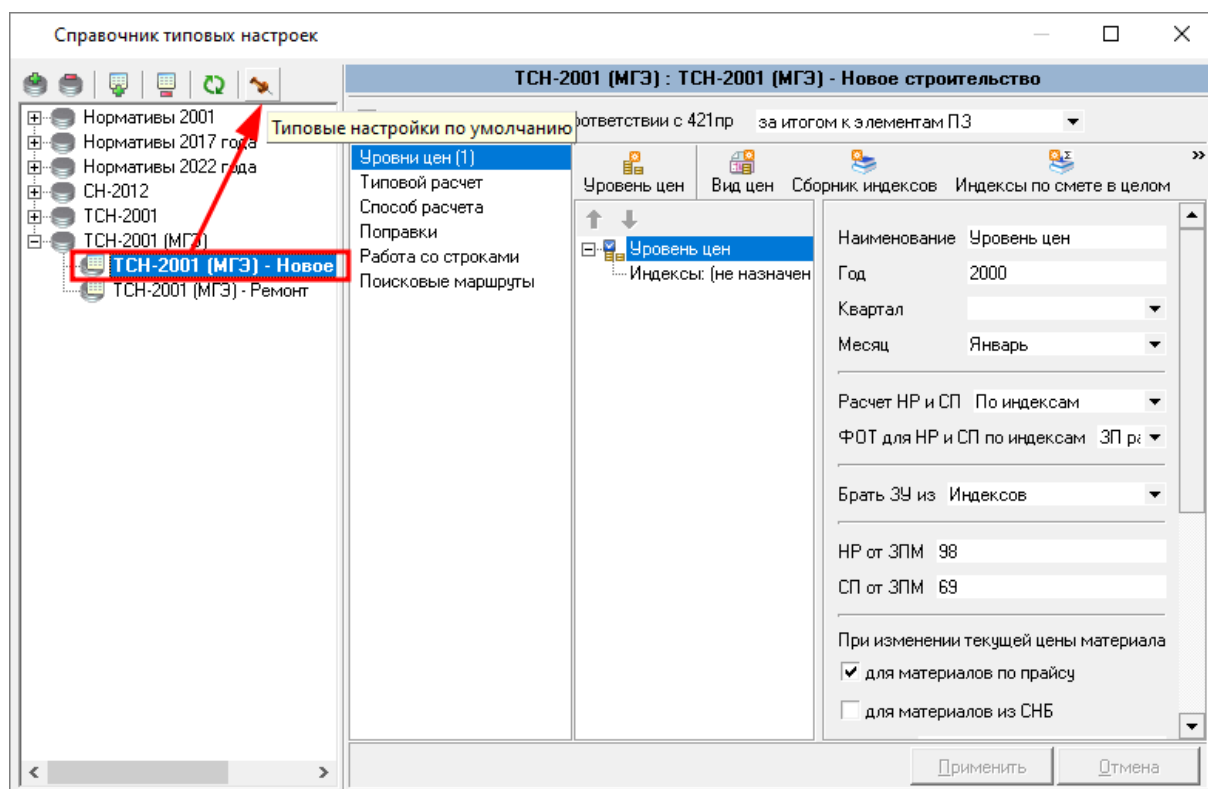
Аналогично происходит назначение параметров на Проект строительства, Объект строительства, Очередь строительства и Пусковой комплекс



Для вновь созданных папок и проектов в корневом узле Проекты выставляется настройка со значением "(по умолчанию)". В рамках данной настройки к вновь создаваемым сметам будет применена типовая настройка по умолчанию, если таковая задана



Выбранная типовая настройка устанавливается по умолчанию в Главном меню - "Справочники"- "Справочник типовых настроек"



Для каждой папки и проекта можно задать собственную настройку и выставить переключатель, с помощью которого настройка будет распространена на все расположенные ниже по иерархии папки "Распространить на вложенные папки"

Смета Работа Информация Справочники Настройки Отделку Окно Помощь Структурные справочники

Ресурсы Панель цен Лимит затрат ЭСН Состав работ Тек. часть Индекс Поправки Формулы Структура Оттавление Список открытых окон

Справочники Проекты Аналитика Стройки Нормативы ЭСН и методики Поиск маршруты Справочник расчётных формул Шаблоны Сводных Расчётов Поправки Организации

Действие Вид

Структура

Содержание Параметры Объектная смета ССР и СЗ НМЦК ВОР Исполнение Сметы контракта (ЕИО)

Типовые настройки, которые будут применены к новым объектам:

Итого-2001.ИМ.3 - Новое строительство

Распространить на вложенные папки

Шифр

Новый проект 3

Полное наименование

Новый проект 3

Сметные нормы, % к СМР:

затраты на строительство типовых временных зданий и сооружений

0.8

Поправка на климатический район

дополнительные затраты при производстве работ в зимнее время

0.8

Температурная зона:

0.8

Коэффициент:

0.8

Поправка на климатический район

Организация заказчик:

ОГП

Организация Ген. подрядчик:

ОГП

Проектная организация:

ОГП

ФИО заказчика:

ОГП

Руководитель проекта, орган:

ОГП

Главный инженер проекта:

ОГП

Начальник:

отдела

ФИО:

ОГП

Составлен в ценах: 2000

Год:

2000

Описание:

ОГП

Применить Отмена

После нажатия "Применить", ко всем вложенным папкам будут автоматически применены аналогичные настройки.